

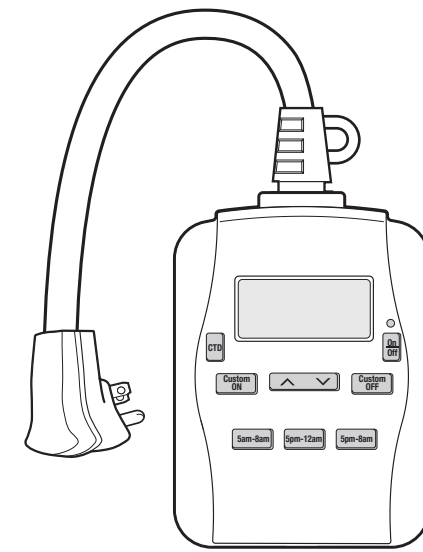
# EZ-SET OUTDOOR DIGITAL TIMER

 Call customer service at 1-888-445-9955, 8 a.m. - 5 p.m., PST, Monday - Friday.

## PROGRAMMING INSTRUCTIONS

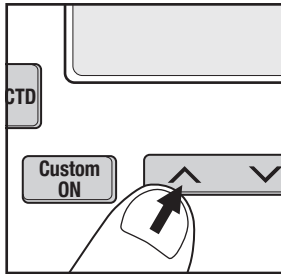
Congratulations! You have purchased the easiest to use timer on the market today. In three steps or less, your timer will be ready to use.

1. Set the time.
2. Choose a preset option.
3. Set a custom on/off time.



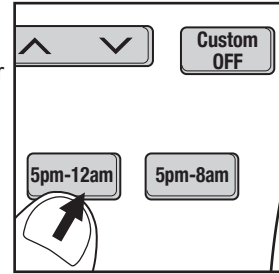
### STEP 1 - Set the time

- Plug in the timer and let it charge for 30 minutes.
- Use the up (^) and down (v) arrow to set the current time.



### STEP 2 - Pick a preset option

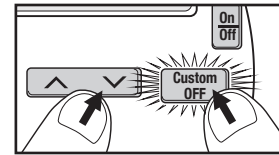
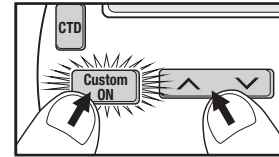
- Press one or more of the preset options that meet your needs.
- When the button lights up the timer is set (timer must be plugged in for buttons to illuminate).
- If you would like a custom on/off time, move to Step 3. If not, the setup of your new EZ-SET timer is FINISHED!



On to step 3

### STEP 3 - Set a Custom On/Off Time

- Hold down "Custom ON" and press the up (^) and down (v) arrow to set the ON time.
- Hold down "Custom OFF" and press the up (^) and down (v) arrow to set the OFF time.
- **With the timer plugged in, activate the custom schedule by quickly "tapping" (Do Not Hold Down) the "Custom ON" and "Custom OFF" buttons. Buttons will turn BLUE when the program is activated.**



**PLUG IN THE TIMER AND MOVE TO STEP 2**

## ADDITIONAL FEATURES

### CUSTOM COUNTDOWN:

- Press "CTD".
- Press up (^) and down (v) arrow to set the countdown from 1 minute to 24 hours. (Note: "CTD" will flash on LCD to indicate the countdown feature is active)

### MANUAL ON/OFF OVERRIDE:

- Press "On/Off" to bypass the current setting and turn your device On or Off. (Note: Timer settings will resume based on the next programmed cycle)

## IN CASE OF POWER FAILURE

Timer will continue to operate on battery backup if the power goes out; however it will not turn attached devices on or off. Once power is restored, programming will resume. If power remains out longer than the battery backup will operate, re-program the timer as explained in Steps 1, 2 and 3 of the "Programming Instructions". NOTE: Battery is permanently installed and not replaceable. It automatically recharges when power is provided to the timer.

## ⚠ WARNING

### Risk of Electric Shock

Keep children away. Unplug timer before cleaning. Fully insert plug. Do not use in wet locations.

### Risk of Fire

Do not use to control appliances that contain heating elements (cooking appliances, heaters, irons, etc.). Do not exceed electrical ratings. For Indoor Use Only.

## ⚠ AVERTISSEMENT

### Risque de choc électrique

Gardez les enfants à l'écart. Débranchez la minuterie avant de procéder au nettoyage. Insérez complètement la fiche. N'utilisez pas l'article dans des endroits humides.

### Risque d'incendie

N'utilisez pas cet article pour commander des appareils qui contiennent des éléments chauffants (appareils de cuisson, radiateurs, fers, etc.). Ne dépassez pas les capacités électriques. Pour usage à l'intérieur seulement.

## SAFETY INFORMATION & SPECIFICATIONS

THIS TIMER IS A "GROUNDED" DEVICE.

The male plug contains a ground pin and is only intended for use with a three-pronged grounded outlet.



THIS TIMER IS FOR USE WITH A 125 VAC POWER SOURCE.

**125 VAC/60 Hz**

DO NOT ATTACH A DEVICE THAT EXCEEDS THE UNIT

**15A/1875W Resistive** (General Purpose)

**10A/1250W Tungsten** (Incandescent)

**1/2 HP** (Horsepower Motor)

**Do not plug heaters or heat producing devices such as coffee makers, toasters, clothes irons, etc. into the EZ-Set Outdoor Digital Timer.**

## FCC REGULATORY STATEMENT

**WARNING:** Changes or modifications to this unit not expressly approved by the party responsible for compliance could void the user authority to operate the equipment. This device complies with part 15 of the FCC rules. Operation is subject to the following two conditions:

1. This device may not cause harmful interference, and
2. This device must accept any interference received, including interference that may cause undesired operation.

Notes: This equipment has been tested and found to comply with the limits for a Class B digital device, pursuant to Part 15 of the FCC Rules. These limits are designed to provide reasonable protection against harmful interference in a residential installation. This equipment generates, uses and can radiate radio frequency energy and, if not installed and used in accordance with the instructions, may cause harmful interference to radio communications. However, there is no guarantee that interference will not occur in a particular installation. If this equipment does cause harmful interference to radio or television reception, which can be determined by turning the equipment off and on, the user is encouraged to try to correct the interference by one or more of the following measures:

1. Reorient or relocate the receiving antenna.
2. Increase the separation between the equipment and receiver.
3. Connect the equipment into an outlet on a circuit different from that to which the receiver is connected.
4. Consult the dealer or an experienced radio/TV technician for help.

## IC REGULATORY STATEMENT

Under Industry Canada regulations, this radio transmitter may only operate using an antenna of a type and maximum (or lesser) gain approved for the transmitter by Industry Canada. To reduce potential radio interference to other users, the antenna type and its gain should be so chosen that the equivalent isotropically radiated power (e.i.r.p.) is not more than that necessary for successful communication.

This device complies with Industry Canada licence-exempt RSS standard(s). Operation is subject to the following two conditions: (1) this device may not cause interference, and (2) this device must accept any interference, including interference that may cause undesired operation of the device.

## LIMITED 1 YEAR WARRANTY

Prime warrants this product to be free from manufacturing defects for a period of one year from the original date of purchase ("warranty period"). This warranty is limited to the repair or replacement of this product only and Prime is not liable for any consequential or incidental damage to other products that may be used with this unit. This warranty is effective only if such unit is returned to Prime not later than thirty (30) days after the expiration of the warranty period. Warranty is void if damage is due to neglect, misuse, alteration, modification, improper installation, or repair by other than Prime. This warranty is in lieu of all other warranties express or implied. Some states do not allow limitations on how long an implied warranty lasts or permit the exclusion or limitation of incidental or consequential damages, so the above limitations may not apply to you.

It is our experience that a product that fails prematurely due to a manufacturing defect in materials or workmanship, will generally do so very early in the product's life cycle, often the first or second time the product is used. Products that are returned for warranty inspection after months or years of continuous reliable service are usually the result of normal wear and tear, which is not considered a defect in materials or workmanship and therefore is not covered by the warranty.

This warranty gives you specific rights, and you may also have other rights which vary from state to state. If unit should prove defective within the warranty period, return within the time period set forth above prepaid with the original purchase receipt to:

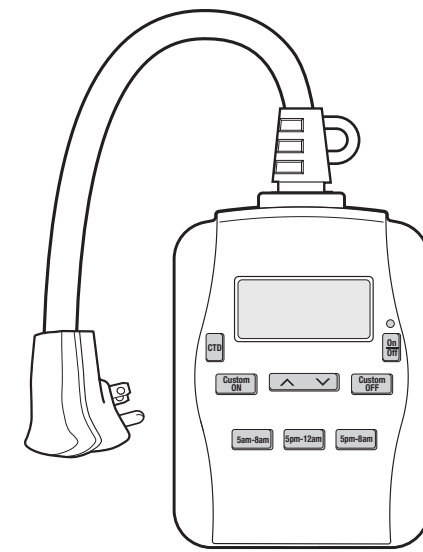
Prime Wire & Cable, Inc.  
ATTN: Timer Warranty  
1330 Valley Vista Drive  
Diamond Bar, CA 91765

# TEMPORIZADOR DIGITAL EZ-SET PARA INTEMPERIE

## INSTRUCCIONES DE PROGRAMACIÓN

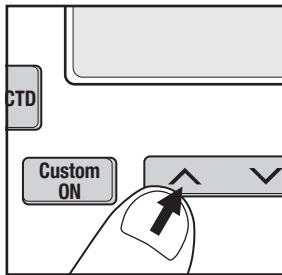
¡Felicitaciones! Usted ha comprado el temporizador más fácil de usar en el mercado hoy en día. En tres pasos o menos, su temporizador estará listo para usarse.

1. Fije la hora.
2. Escoja una opción prefijada.
3. Fije una hora de encendido/apagado personalizado.



### PASO 1 - Fije la hora

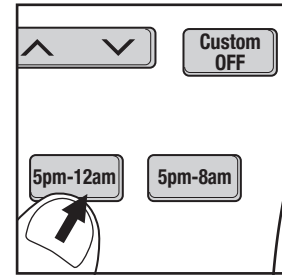
- Enchufe el temporizador y deje que se cargue durante 30 minutos.
- Use el botón de flecha arriba (∧) y abajo (∨) para fijar la hora actual.



Siga con el paso 2

### PASO 2 - Escoja una opción prefijada

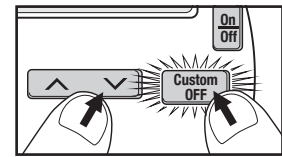
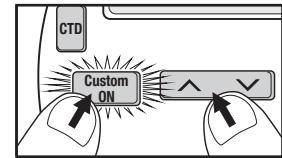
- Pulse una o más de las opciones prefijadas que satisfagan sus necesidades.
- Cuando el botón se encienda, el temporizador estará ajustado (el temporizador debe estar enchufado para que los botones se iluminen).
- Si desea una hora de encendido/apagado personalizado, vaya al Paso 3. ¡Si no, la configuración de su nuevo temporizador EZ-SET está FINALIZADA!



Siga con el paso 3

### PASO 3 - Fije una hora de encendido/apagado personalizado

- Mantenga pulsado "Custom ON" (encendido personalizado) y pulse el botón de flecha arriba (∧) y abajo (∨) para fijar la hora de encendido.
- Mantenga pulsado "Custom OFF" (apagado personalizado) y pulse el botón de flecha arriba (∧) y abajo (∨) para fijar la hora de apagado.
- **Con el temporizador conectado, active el programa personalizado "tocando" (sin sostener) los botones "Custom ON" y "Custom OFF". Los botones se pondrán AZULES cuando el programa esté activado.**



## FUNCIONES ADICIONALES

### CUENTA REGRESIVA PERSONALIZADA:

- Pulse el botón "CTD".
- Pulse el botón de flecha arriba (∧) y abajo (∨) para fijar la cuenta regresiva desde 1 minuto hasta 24 horas.  
(Nota: El botón "CTD" destellará en la pantalla LCD para indicar que la función de cuenta regresiva está activa)

### ANULACIÓN MANUAL DE ENCENDIDO/APAGADO:

- Pulse el botón "ON/OFF" (encendido/apagado) para pasar por alto los ajustes actuales y encender o apagar el dispositivo.  
(Nota: Los ajustes del temporizador se reanudarán basándose en el siguiente ciclo programado)

## EN CASO DE FALLA DEL SUMINISTRO ELÉCTRICO

Si el suministro se interrumpe, el temporizador continuará funcionando con la batería de respaldo, pero no encenderá ni apagará los dispositivos conectados. La programación se reanuda una vez que se restablezca el suministro. Si el suministro permanece interrumpido más allá del período de uso de la batería de respaldo, vuelva a programar el temporizador tal como se explicó en los pasos 1, 2 y 3 de las instrucciones de programación. NOTA: La batería viene instalada de forma permanente y no es reemplazable. Se recarga automáticamente cuando el temporizador recibe energía.

## ⚠ ADVERTENCIA

### Peligro de descarga eléctrica

Mantenga a los niños alejados. Desenchufe el temporizador antes de limpiarlo. Introduzca plenamente el enchufe. No lo use en áreas mojadas.

### Peligro de incendio

No lo use para controlar artefactos que contengan elementos calefactores (artefactos de cocción, calentadores, planchas, etc.). No exceda las capacidades nominales. Para uso en interiores solamente.

## INFORMACIÓN DE SEGURIDAD Y ESPECIFICACIONES

ESTE TEMPORIZADOR ES UN DISPOSITIVO "PUESTO A TIERRA"

El enchufe macho contiene una clavija de puesta a tierra y sólo está diseñado para usarse con un tomacorriente para tres clavijas con conexión a tierra.



ESTE TEMPORIZADOR ESTÁ DISEÑADO PARA USARSE CON UN SUMINISTRO ELÉCTRICO DE 125 VCA.

**125 VCA / 60 Hz**

NO CONECTE UN DISPOSITIVO QUE EXCEDA LA CAPACIDAD DE LA UNIDAD

**15 A / 1875 W resistivo** (uso general)

**10 A / 1250 W tungsteno** (incandescente)

**1/2 HP** (motor de caballos de fuerza)

**No conecte calentadores ni dispositivos que produzcan calor tales como cafeteras, tostadoras, planchas para ropa, etc., en el Temporizador Digital EZ-Set Para Intemperie.**

## DECLARACIÓN REGLAMENTARIA DE LA COMISIÓN FEDERAL DE COMUNICACIONES (FEDERAL COMMUNICATIONS COMMISSION, FCC):

**ADVERTENCIA:** Todo cambio o modificación a esta unidad que no sea aprobado expresamente por la parte responsable del cumplimiento de las normas podría invalidar la autorización del usuario para operar el equipo. Este equipo cumple con la sección 15 de las reglas de la FCC. El funcionamiento está sujeto a las siguientes dos condiciones:

1. Este dispositivo no debe causar interferencia perjudicial y
2. Este dispositivo deberá aceptar cualquier interferencia recibida, incluyendo la interferencia que pudiese causar la operación no deseada.

Notas: Este equipo ha sido probado y se ha verificado que cumple los límites para un dispositivo digital clase B, conforme a la sección 15 de las reglas de la FCC. Estos límites se han diseñado para proporcionar una protección razonable contra la interferencia perjudicial en una instalación residencial. Este equipo genera, utiliza y puede irradiar energía de radiofrecuencia y, si no se instala y usa de acuerdo con las instrucciones, puede causar interferencia perjudicial a las comunicaciones de radio. Sin embargo, no se garantiza que no se producirán interferencias en una instalación en especial. Si este equipo genera una interferencia perjudicial para la recepción de radio o televisión, que se puede determinar apagando y encendiendo el equipo, se recomienda al usuario que intente corregir la interferencia con una o más de las siguientes medidas:

1. Reoriente o reubique la antena de recepción.
2. Aumente la separación entre el equipo y el receptor.
3. Conecte el equipo a un tomacorriente de un circuito distinto al que usa el receptor.
4. Solicite ayuda al concesionario o a un técnico con experiencia en radio/TV.

## DECLARACIÓN DE NORMAS DEL IC

De acuerdo con las regulaciones del Ministerio de Industria de Canadá, este transmisor de radio puede funcionar únicamente utilizando un tipo de antena y una ganancia máxima (o inferior) aprobada para el transmisor por el Ministerio de Industria de Canadá. Para disminuir la interferencia potencial de radio con otros usuarios, el tipo de antena y su ganancia deben elegirse de tal forma que la potencia isótropa radiada equivalente (eirp, por sus siglas en inglés) no sea mayor de lo necesario para una comunicación eficaz.

Este dispositivo cumple con las normas RSS sin licencia del Ministerio de Industria de Canadá. El funcionamiento está sujeto a las siguientes dos condiciones: (1) este dispositivo no debe causar interferencia y (2) este dispositivo debe aceptar cualquier interferencia recibida, incluso aquella que pudiese causar un funcionamiento no deseado del dispositivo.

## GARANTÍA LIMITADA DE 1 AÑO

Prime garantiza que este producto no presentará defectos de fabricación durante un período de un año a partir de la fecha de compra original ("período de garantía"). Esta garantía está limitada exclusivamente a la reparación o reemplazo del producto y Prime no se responsabiliza por los daños consecuentes o incidentales que puedan sufrir otros productos que se usen con esta unidad. Esta garantía tendrá vigencia sólo si la unidad se devuelve a Prime a más tardar treinta (30) días tras el vencimiento del período de garantía. La garantía se anula si los daños se deben a negligencia, uso indebido, alteración, modificación, instalación incorrecta, o reparaciones hechas por terceros ajenos a Prime. Esta garantía reemplaza a todas las demás garantías expresas o implícitas. Algunos estados no permiten limitaciones en cuanto a la duración de una garantía implícita, y otros no permiten la exclusión o limitación de daños incidentales o consecuentes, de modo que es posible que las limitaciones antedichas no sean pertinentes en su caso particular.

Según nuestra experiencia los productos que fallan prematuramente debido a defectos de material o mano de obra, en general lo hacen en las primeras etapas de su ciclo de vida útil, a menudo la primera o segunda vez que se utiliza el producto. Los productos que se devuelven para ser inspeccionados bajo garantía tras meses o años de servicio continuo y confiable, presentan problemas como resultado del desgaste y deterioro normales, los cuales no se consideran defectos de material ni mano de obra y por lo tanto no están cubiertos por la garantía.

Esta garantía le otorga derechos específicos, y es posible que usted también tenga otros derechos que pueden variar de una jurisdicción a otra. Si la unidad presenta defectos dentro del período de garantía, devuélvalo dentro del plazo antedicho con flete prepagado y con el recibo de compra original a la siguiente dirección:

Prime Wire & Cable, Inc.  
ATTN: Timer Warranty  
1330 Valley Vista Drive  
Diamond Bar, CA 91765