



# INSTALLATION INSTRUCTIONS FOR CERAMIC DISC CARTRIDGE FOR AMERICAN STANDARD®

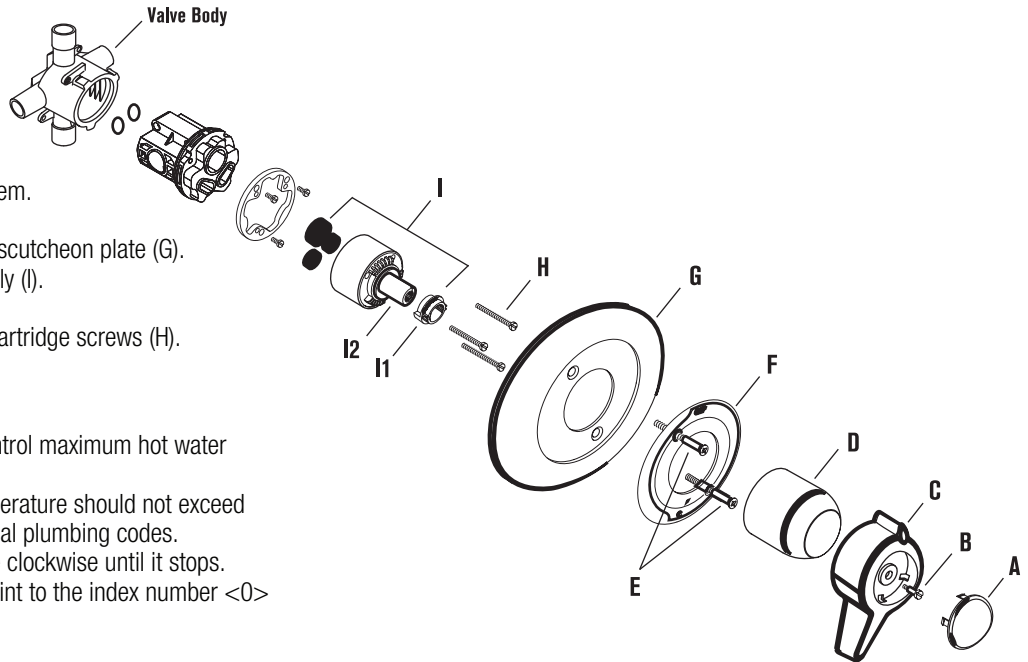
Visit  
**DANCO.COM**  
for Easy D.I.Y. Solutions

**IMPORTANT!**  
REVIEW ILLUSTRATIONS AND INSTRUCTIONS  
COMPLETELY BEFORE INSTALLATION.

## Instructions

Tools Required: Philips Screwdriver, Flat Screwdriver

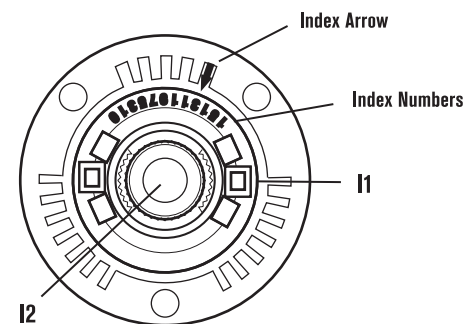
1. Turn off water supply to faucet.
2. Pry off index button (A) to remove from handle (C).
3. Remove handle screw (B) and slide handle off of stem.
4. Slide cartridge cover (D) off cartridge (I).
5. Remove escutcheon screws (E), dial plate (F) and escutcheon plate (G).
6. Remove cartridge screws (H) and cartridge assembly (I).
7. Clean corrosion and debris from valve body.
8. Insert new cartridge assembly (I) and secure with cartridge screws (H).  
DO NOT OVER TIGHTEN.



## Adjusting the Hot Limit Stop

- The Hot Limit Stop limits rotation of the handle to control maximum hot water temperature to reduce risk of accidental scalding.
  - CAUTION: To prevent accidental scalding, water temperature should not exceed the maximum safe temperature recommended by local plumbing codes.
9. Place handle (C) on cartridge stem (I2). Turn handle clockwise until it stops. This is OFF position, and the index arrow should point to the index number <0> which is the hottest setting.
  10. Turn on water supply to faucet.
  11. Turn handle (C) counterclockwise until it stops to allow only hot water to flow.
  12. Run water until temperature stabilizes. Use a thermometer to determine the maximum hot water temperature does not exceed recommended local plumbing code. If water temperature does not meet your personal preference and does not exceed local plumbing code recommendation, adjust the hot water temperature limit stop using the following steps.
  13. Turn water off before making adjustments. Use a flat screwdriver to pry hot limit stop (I1) outward from cartridge stem (I2).
  14. Turn hot limit stop counterclockwise until index arrow is pointing toward index number <1>. Note that the higher the index number, the colder the maximum water temperature.
  15. Turn water on and test hot water temperature by turning handle counterclockwise until it stops. If temperature is still unacceptable, repeat steps 12-14 until desired temperature is reached.

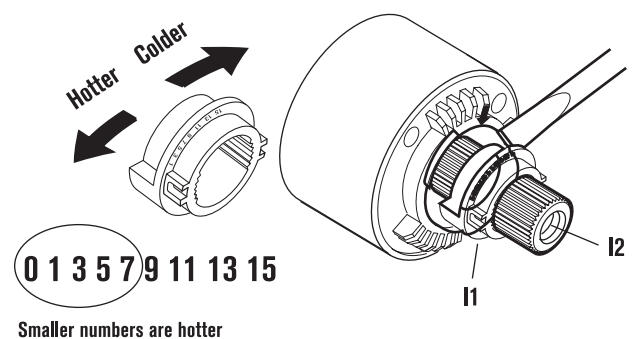
Top of Cartridge



## Reinstall Trim

16. Remove handle (C) before proceeding.
17. Reinstall escutcheon plate (G) and dial plate (F). Secure with escutcheon screws (E).
18. Slide cartridge cover (D) onto cartridge (I).
19. Reinstall handle (C) and secure with handle screw (B).
20. Reinstall index button (A).

Full Cartridge



©2023 Manufactured for  
Danco, Inc., Irving, TX 75062  
Made in China/Hecho en China  
104691



# INSTRUCCIONES PARA CARTUCHO DE DISCO DE CERÁMICA PARA AMERICAN STANDARD®

Visit  
**DANCO.COM**  
for Easy D.I.Y. Solutions

## ¡IMPORTANTE!

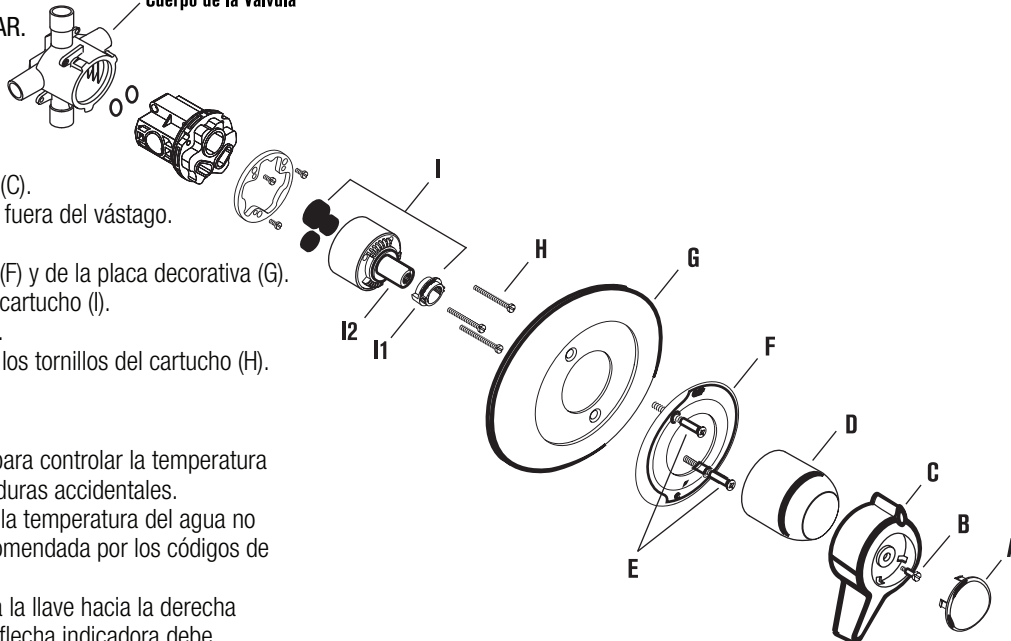
REVISAR COMPLETAMENTE LAS ILUSTRACIONES Y INSTRUCCIONES COMPLETAMENTE ANTES DE INSTALAR.

## Instrucciones

Herramientas Requeridas: Destornillador philips,  
Destornillador plano

1. Cierra la entrada de agua al grifo.
2. Levanta el botón indicador (A) para sacarlo de la llave (C).
3. Remueve el tornillo de la llave (B) y desliza la llave (C) fuera del vástago.
4. Desliza y quita la cubierta (D) del cartucho (I).
5. Saca los tornillos de la placa decorativa (E), del disco (F) y de la placa decorativa (G).
6. Saca los tornillos del cartucho (H) y del ensamble del cartucho (I).
7. Limpia la corrosión y el sucio del cuerpo de la válvula.
8. Inserta el nuevo ensamble del cartucho (I) y fíjalo con los tornillos del cartucho (H).  
No Aprietes Demasiado.

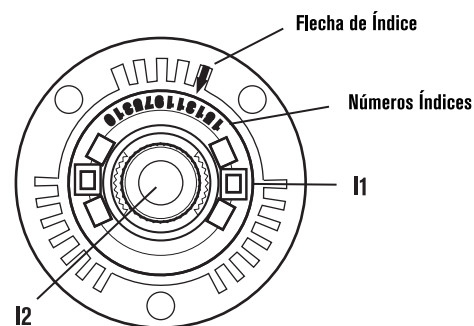
Cuerpo de la Válvula



## Ajuste del tope de límite de calor

- El Tope de Límite de Calor limita la rotación de la llave para controlar la temperatura máxima de agua caliente y reducir el peligro de quemaduras accidentales.
  - PRECAUCIÓN: Para prevenir quemaduras accidentales, la temperatura del agua no debe superar la temperatura máxima de seguridad recomendada por los códigos de plomería locales.
9. Coloca la llave (C) en el vástago del cartucho (I2). Gira la llave hacia la derecha hasta que pare. Esta es la posición de CERRADA y la flecha indicadora debe apuntar al número indicador <0>, que es el punto más caliente.
  10. Abre la entrada de agua al grifo.
  11. Gira la llave (C) en hacia la izquierda hasta que se detenga para permitir que salga sólo agua caliente.
  12. Deja correr el agua hasta que la temperatura se estabilice. Usa un termómetro para comprobar que la temperatura máxima de agua caliente no excede la recomendada por el código de plomería local. Si la temperatura del agua no es la que buscas y no excede la recomendada por los códigos de plomería locales, ajusta el tope de límite de la temperatura de agua siguiendo estos pasos.
  13. Cierra el flujo de agua antes de hacer cambios. Usa un destornillador plano para hacer palanca en el tope de límite de calor (I1) y sacarlo del vástago del cartucho (I2).
  14. Gira el tope de límite de calor hacia la izquierda hasta que la flecha indicadora apunte al número indicador <1>. Nótese que mientras mayor es el número indicador, más fría será la temperatura máxima del agua.
  15. Abre el flujo de agua y comprueba la temperatura caliente haciendo girar la llave hacia la izquierda hasta que se detenga. Si la temperatura aún es inaceptable, repite los pasos 12 al 14 hasta alcanzar la temperatura deseada.

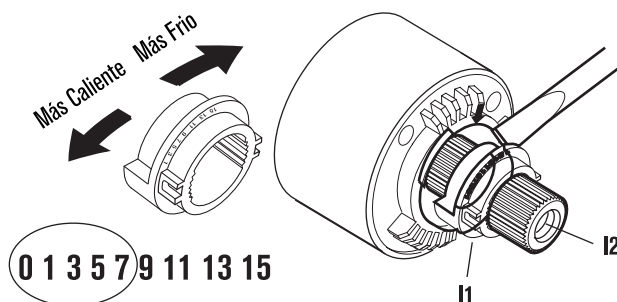
## Cumbre de Cartucho



## Reinstalación de la moldura

16. Saca la llave (C) antes de proceder.
17. Reinstala la placa decorativa (G) y el disco (F). Fíjalas con los tornillos de la placa decorativa (E).
18. Desliza la cubierta del cartucho (D) para cubrir el cartucho (I).
19. Reinstala la llave (C) y fíjalas con el tornillo de la llave (B).
20. Reinstala el botón indicador (A).

## Cartucho Lleno



Los números más pequeños  
están más calientes