

Single-Pole / 3-Way Quiet Fan-Speed Controls

RAY, RDV Series
Rated at 120 V~ 60 Hz 1.5 A

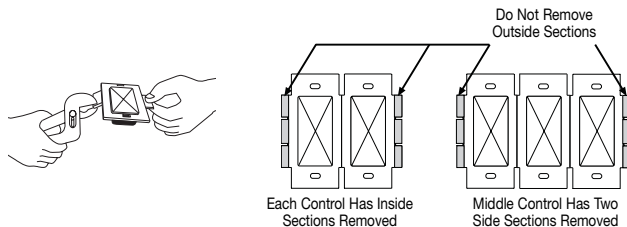
Important Notes

Please read before installing.

- NOTICE:** Use control with a ceiling paddle fan only. Use only one ceiling paddle fan per control. To avoid overheating and possible damage to other equipment, do not use to control receptacles, fluorescent lighting fixtures, or transformer-supplied appliances.
- Controls require separate wires in the wallbox for fan and light. Do not use control with a fan and light that operate with the same switch.
- Set multi-speed fans to their highest setting before installing control.
- Do not wire control in a circuit with a GFCI breaker/receptacle.
- Install in accordance with all national and local electrical codes.
- When no "grounding means" exist within the wallbox then the NEC® 2011, Article 404-9(B) allows a control without a grounding connection to be installed as a replacement, as long as a plastic, noncombustible wallplate is used. For this type of installation, cap or remove the green ground wire on the control and use an appropriate wallplate.
- For new installations, install a test switch before installing the control.
- Protect control from dust and dirt when painting or spackling.
- Only one control can be used in a 3-way circuit.
- It is normal for the control to feel warm to the touch during operation.
- Clean control with a soft damp cloth only.** Do not use any chemical cleaners.

Multigang Installations

When installing more than one control in the same wallbox, it may be necessary to remove all inner side sections prior to wiring (see diagram). If pre-installed, remove the wallplate and wallplate adapter from control. Using pliers, bend side section up and down until it breaks off. Repeat for each side section to be removed. **Note:** No derating required if ganged.



NEC is a registered trademark of the National Fire Protection Association, Quincy, Massachusetts.

Installation

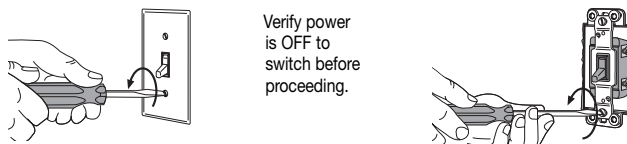
1 Turning OFF Power.

- Turn power OFF at circuit breaker (or remove fuse).

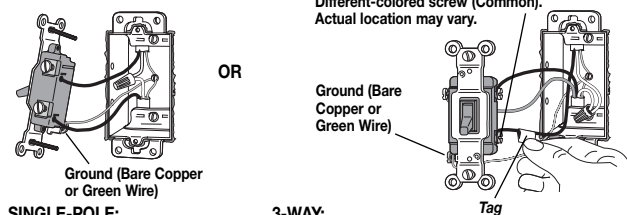


2 Removing Wallplate and Switch.

- Remove wallplate and switch mounting screws.
- Carefully remove switch from wall (**do not remove wires**).



3 Identifying the Type of Circuit.



SINGLE-POLE:

Insulated wires connected to two screws of the same color. Replace with a SINGLE-POLE control. See Step 5a.

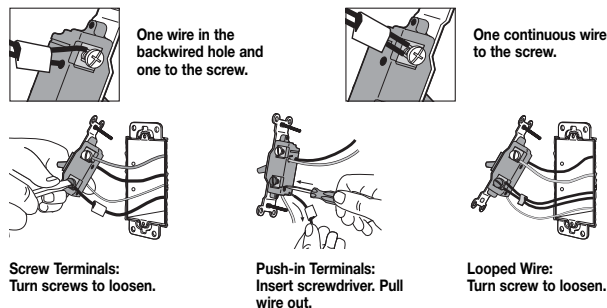
OR

3-WAY:

Insulated wires connected to three screws. One of these wires is connected to a screw of a different color (not green) or labeled COMMON. **MARK** or **TAG** this wire to identify it when wiring. Replace with a 3-WAY control. See Step 5b.

4 Disconnecting Switch Wires.

Important Note: Your wall switch may have two wires attached to the same screw (see illustrations below for examples). Tape these two wires together before disconnecting. Connect both wires to the control wire in Step 5.



Important Wiring Information

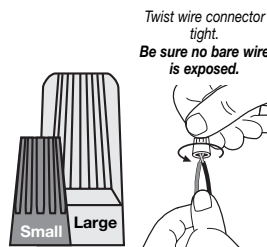
When making wire connections, follow the recommended strip lengths and combinations for the supplied wire connectors. **Note:** Wire connectors provided are suitable for **copper wire only**. For aluminum wire, consult an electrician.

Small:

Strip insulation 3/8" (10 mm) for 14 AWG wire
Strip insulation 1/2" (13 mm) for 16 or 18 AWG wire
Use to join one 14 AWG supply wire with one 16 or 18 AWG control wire.

Large:

Strip insulation 1/2" (13 mm) for 10, 12, or 14 AWG wire
Strip insulation 5/8" (16 mm) for 16 or 18 AWG wire
Use to join one or two 12 or 14 AWG supply wires with one 10, 12, 14, 16, or 18 AWG control wire.

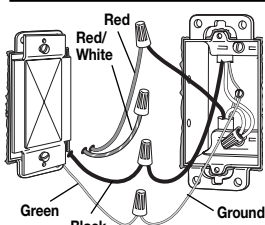


5 Wiring the Control.

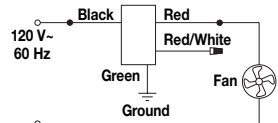
- For installations involving more than one control in a wallbox, refer to the section on Multigang Installations before beginning.

Note: Wire location will vary by product. Reference wires by color, not location.

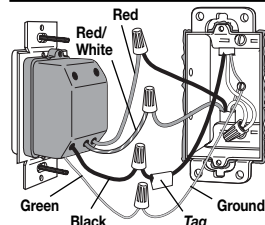
5a - Single-Pole Wiring



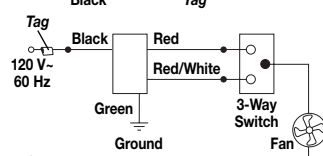
- Connect the **green** control ground wire to the bare copper or green ground wire in the wallbox. (See Important Note 6.)
- Connect the **black** control wire to either of the wires removed from the switch.
- Connect the **red** control wire to the other wire removed from the switch.
- Using a wire connector, cap off the **red/white** control wire. This wire is not used in a single-pole circuit.



5b - 3-Way Wiring

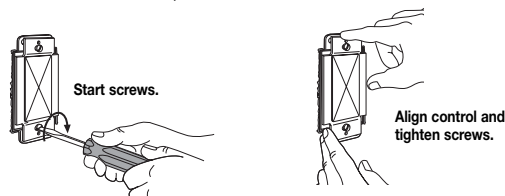


- NOTE:** Only one control can be used in a 3-WAY circuit.
- Connect the **green** control ground wire to the bare copper or green ground wire in the wallbox. (See Important Note 6.)
- Connect the **black** control wire to the wire removed from the different-colored screw on the switch (marked or tagged wire). Remove tag from wire.
- Connect the **red** control wire to either of the remaining wires removed from the switch.
- Connect the **red/white** control wire to the remaining wire removed from the switch.



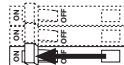
6 Mounting Control to Wallbox.

- Form wires carefully into the wallbox, mount and align control.
- Install wallplate.



7 Turning ON Power.

- Turn power ON at circuit breaker (or replace fuse).



Commandes silencieuses de ventilateur à vitesses unipolaires/3-voies

RAY, RDV Série
Puissance nominale de 120 V~ 60 Hz 1,5 A

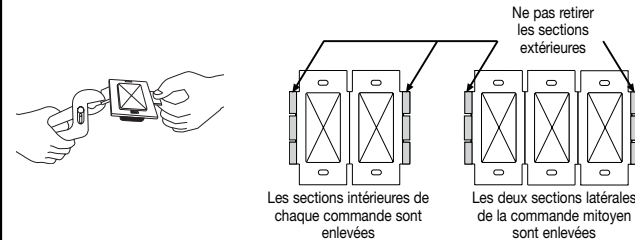
Remarques importantes

Veillez lire avant de procéder à l'installation.

- AVIS :** Utiliser une commande avec un ventilateur de plafond à pales seulement. Utiliser seulement un ventilateur de plafond à pales par commande. Pour éviter la surchauffe et d'éventuels dommages à d'autres équipements, ne pas utiliser ce dispositif pour commander l'intensité des prises de courant, des luminaires à tube fluorescent, ou des appareils alimentés par transformateur.
- Ne pas utiliser les commandes pour un ventilateur et une lumière qui fonctionnent sur le même interrupteur.
- Régler les ventilateurs à vitesses multiples sur la plus haute vitesse avant de procéder à l'installation des commandes.
- Ne pas raccorder les commandes à un circuit doté d'un disjoncteur/d'une prise contre masse défectueuse (GFCI).
- L'installer en respectant tous les codes d'électricité nationaux et locaux.
- Lorsqu'il n'y a pas de « dispositif de mise à la terre » dans la boîte murale, le NEC® 2011, Article 404-9(B) autorise l'installation en remplacement d'une commande sans liaison de terre à condition d'utiliser une plaque frontale en plastique non combustible. Pour ce type d'installation, encapsuler ou retirer le fil de terre vert de la commande et utiliser une plaque frontale correspondante.
- Pour les nouvelles installations, installer un interrupteur d'essai avant de faire la pose de la commande.
- Protégez la commande de la poussière et de la saleté lorsque vous peignez ou rebouchez.
- Seulement une commande peut être utilisée dans un circuit à 3 voies.
- Il est normal de sentir une chaleur au toucher de la commande intelligent lorsqu'il fonctionne.
- Nettoyer la commande avec un chiffon doux et humide seulement.** Ne pas utiliser de nettoyeurs chimiques.

Installation des commandes multiples

Lors de l'installation de plus d'une commande dans la même boîte murale, il peut être nécessaire d'enlever toutes les sections latérales intérieures avant de faire le câblage (voir ci-dessous). Avec des pinces, replier la section latérale de haut en bas jusqu'à ce qu'elle se sépare. Répéter pour chacune des sections latérales à enlever. **Remarque :** Les installations multiples ne requièrent aucun déclassement.



NEC est une marque de commerce de National Fire Protection Association, Quincy, Massachusetts.

Installation

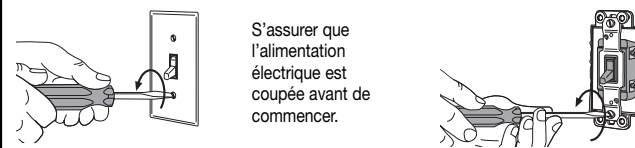
1 Coupure de l'alimentation électrique.

- Couper l'alimentation au disjoncteur (ou retirer le fusible).

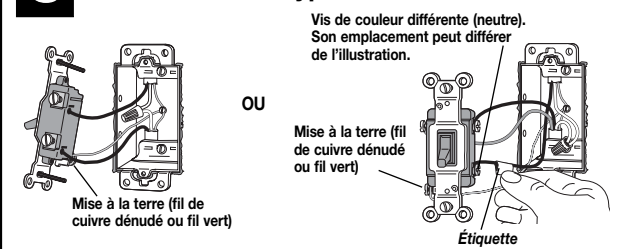


2 Dépose de la plaque murale et de l'interrupteur.

- Enlever la plaque murale et les vis de montage de l'interrupteur.
- Retirer délicatement l'interrupteur du mur (**ne pas enlever les fils**).



3 Identification du type de circuit.



UNIPOLAIRE :

Les fils recouverts sont raccordés à deux vis de la même couleur. Remplacer par une commande UNIPOLAIRE. Voir l'étape 5a.

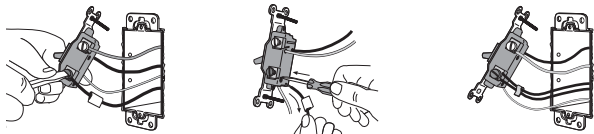
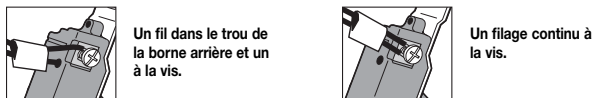
3 VOIES :

Les fils recouverts sont raccordés à trois vis. L'un de ces fils est connecté à une vis de couleur différente (pas verte) ou étiquetée NEUTRE. **MARQUER** ou **ÉTIQUETER** ce fil pour l'identifier lors du câblage. Remplacer par une commande 3 VOIES. Voir l'étape 5b.

Continué au verso...

4 Débranchement des fils de l'interrupteur.

Remarque Importante : Votre interrupteur mural pourrait avoir deux fils attachés à la même vis (voir illustrations ci-dessous pour exemples). Enrubanner ces deux fils ensemble avant de débrancher. Connectez les deux fils à la borne de la commande de l'étape 5.



Informations importantes sur le câblage

En raccordant des fils, respecter les longueurs et les combinaisons de dénudation recommandées pour les capuchons de connexion fournis. **Remarque :** N'utiliser que des fils de cuivre avec les capuchons de connexion fournis. Pour les fils d'aluminium, s'adresser à un électricien.

Petit :

Dénuder la gaine d'isolation de 10 mm (3/8") pour les fils de calibre 14 AWG.

Dénuder la gaine d'isolation de 13 mm (1/2") pour les fils de calibre 16 ou 18 AWG.

Utiliser pour joindre un fil d'alimentation de calibre 14 AWG avec un fil de commande de calibre 16 ou 18 AWG.

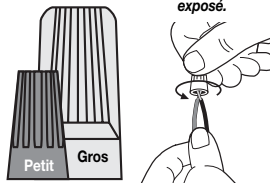
Gros :

Dénuder la gaine d'isolation de 13 mm (1/2") pour les fils de calibre 10, 12, ou 14 AWG.

Dénuder la gaine d'isolation de 16 mm (5/8") pour les fils de calibre 16 ou 18 AWG.

Utiliser pour joindre un ou deux fils d'alimentation de calibre 12 ou 14 AWG avec un fil de commande d'intensité de calibre 10, 12, 14, 16, ou 18 AWG.

Visser le capuchon de connexion serré. Voir à ce qu'aucun fil dénudé ne soit exposé.

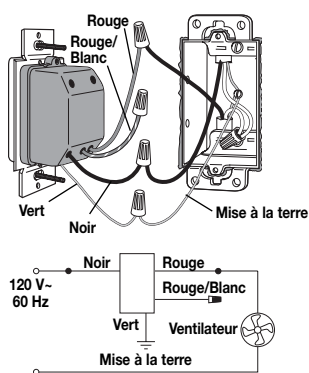


5 Câblage de la commande.

- Pour les installations comportant plus d'une commande dans une même boîte murale, consulter la section «Installation des commandes multiples» avant de commencer.

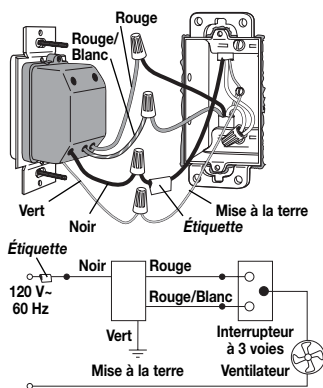
Remarque : L'emplacement des fils peut varier selon le produit. Associer les fils par couleur, et non par emplacement.

5a - Câblage unipolaire



- Raccorder le fil de mise à la terre vert de la commande au fil en cuivre dénudé ou vert de la boîte murale. (Voir la remarque importante 6.)
- Raccorder le fil noir de la commande à l'un ou l'autre des fils enlevés de l'interrupteur.
- Raccorder le fil rouge de la commande à l'autre fil enlevé de l'interrupteur.
- À l'aide d'un connecteur, recouvrir le fil rouge/blanc de la commande. Ce fil n'est pas utilisé dans un circuit unipolaire.

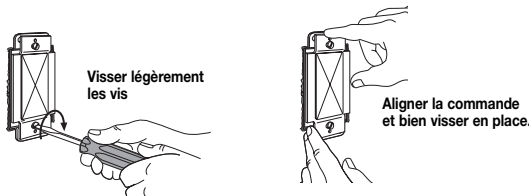
5b - Câblage à 3 voies



- REMARQUE :** Seulement une commande peut être utilisée dans un circuit à 3 voies.
- Raccorder le fil de mise à la terre vert de la commande au fil en cuivre dénudé ou vert de la boîte murale. (Voir la remarque importante 6.)
- Raccorder le fil noir de la commande au fil enlevé de la vis de couleur différente de l'interrupteur (fil marqué ou étiqueté). Enlever l'étiquette du fil.
- Raccorder le fil rouge de la commande à l'un ou l'autre des fils restants enlevés de l'interrupteur.
- Raccorder le fil rouge/blanc de la commande au fil restant enlevé de l'interrupteur.

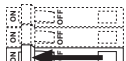
6 Montage de la commande dans la boîte murale.

- Replier les fils soigneusement dans la boîte murale, monter et aligner la commande.
- Installer la plaque murale.



7 Mise sous tension.

- Mettre le circuit sous tension au disjoncteur de circuit (ou replacer le fusible).



tradeSELECT™

Español

Controles Silenciosos para Ventiladores Unipolares/3 Vías

RAY, RDV Serie

Especificaciones nominales: 120 V~ 60 Hz 1,5 A

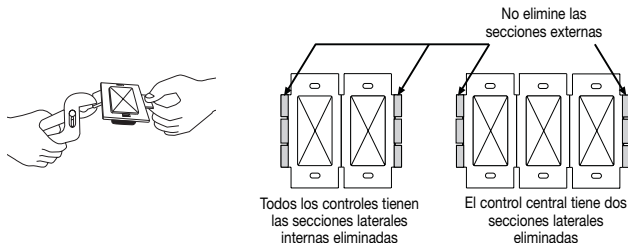
Notas Importantes

Por favor leer antes de instalar.

- AVISO:** Use los controles solamente con un ventilador de aspas para techo. Use sólo un ventilador de aspas para techo por cada control. Para evitar el sobrecalentamiento y posibles daños a otros equipos, no debe usarse para control de receptáculos, iluminación fluorescente, o alimentados por transformadores.
- No use el control con un ventilador y una lámpara que funcionen con el mismo interruptor.
- Ajuste los ventiladores de varias velocidades a su velocidad máxima, antes de instalar los controles.
- No cablee controles en un circuito en el cual haya un cortocircuito/receptáculo GFCI.
- Instálelo de acuerdo con todos los códigos eléctricos nacionales y locales.
- Si en la caja de embutir no hay acceso a una conexión de tierra, la norma NEC® 2011, Artículo 404-9(B) permite instalar como reemplazo un control sin conexión a tierra, en tanto se utilice una placa de pared de plástico no combustible. Para este tipo de instalación, aisle o elimine el conductor verde de tierra del control y utilice una placa adecuada.
- Para instalaciones nuevas, instale un interruptor de prueba antes de instalar el control.
- Durante trabajos de pintura o de reparación de paredes, proteja el control del polvo y la suciedad.
- Sólo puede utilizar un control en cada circuito de 3 vías.
- Es normal que el control se sienta tibio al tocarlo durante su operación.
- Limpie el control sólo con un paño suave y húmedo. No use limpiadores químicos.

Instalaciones Múltiples

Al instalar más de un control en la misma caja de embutir, puede ser necesario remover todas las secciones laterales interiores antes de efectuar el cableado (ver diagrama). Usando alicates, doble la sección lateral hacia arriba y hacia abajo hasta que se rompa. Repítase en cada sección lateral a eliminar. **Nota:** Las instalaciones múltiples no requieren reducción de capacidad.



NEC es una marca registrada de National Fire Protection Association, Quincy, Massachusetts.

Instalación

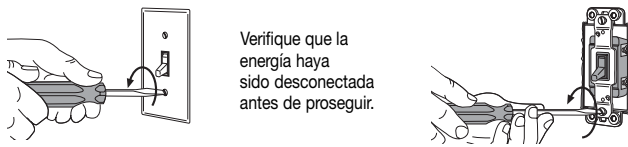
1 Desconecte la Energía.

- Desconecte la energía en el corta circuito o quite el fusible

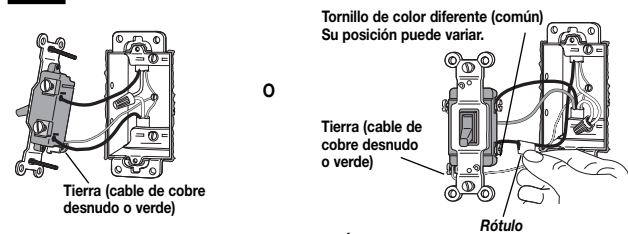


2 Remueva la Placa de Pared y el Interruptor.

- Quite los tornillos de montaje del interruptor
- Cuidadosamente remueva el interruptor de la pared (no remueva los cables)



3 Para Identificar el Tipo de Circuito.



UNIPOLAR:

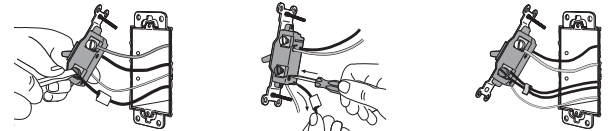
Cables aislados conectados a dos tornillos del mismo color. Reemplácese con un control de UN POLO. Véase Paso 5a.

3 VÍAS:

Cables conectados a tres tornillos. Uno de esos cables está conectado a un tornillo de diferente color (no el verde) o identificado como COMMON (común). **MARQUE** o **ETIQUETE** este cable para identificarlo al efectuar el cableado. Reemplácese con un control de 3 VÍAS. Véase Paso 5b.

4 Para Desconectar los Cables del Interruptor.

Nota Importante: Su interruptor de pared puede tener dos cables conectados al mismo borne de tornillo (vea los ejemplos ilustrados a continuación). Una ambos cables con cinta adhesiva antes de desconectarlos. Conecte ambos cables al conductor del control en el Paso 5.



Información Importante de Cableado.

Al efectuar conexiones de cableado, observe las longitudes recomendadas de pelado de los conductores y las combinaciones recomendadas para los conectores suministrados. **Nota:** Los conectores suministrados son para uso con **conductores de cobre solamente**. Para conductores de aluminio, consulte a un electricista.

Pequeño:

Quite el aislamiento 10 mm (3/8") para cables de 14 AWG. Quite el aislamiento 13 mm (1/2") para cables de 16 ó 18 AWG. Use para conectar un cable de suministro de 14 AWG con un cable de control de 16 ó 18 AWG.

Grande:

Quite el aislamiento 13 mm (1/2") para cables de 10, 12, ó 14 AWG. Quite el aislamiento 16 mm (5/8") para cables de 16 ó 18 AWG.

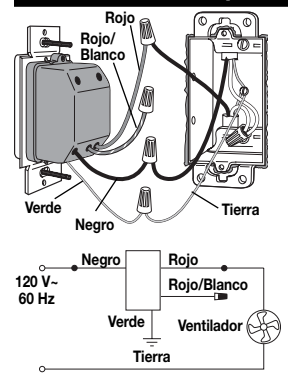
Use para conectar uno o dos cables de suministro de 12 ó 14 AWG con uno de control de 10, 12, 14, 16, ó 18 AWG.



5 Cableado del Control.

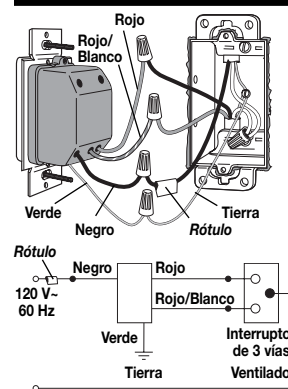
- Para instalaciones que tengan más de un control en una sola caja de embutir, véase la sección de instalaciones múltiples antes de comenzar. **Nota:** La posición del cable varía con los diferentes productos. Identifique cada cable por su color, no por su posición.

5a - Cableado Unipolar



- Conecte el cable verde de tierra del control al cable de tierra desnudo o verde en la caja de embutir. (Véase Nota Importante 6.)
- Conecte el cable negro del control a cualquiera de los dos cables que se desconectaron del interruptor.
- Conecte el cable rojo del control al otro cable que se desconectó del interruptor.
- Usando un conector de cables cubra el cable rojo y blanco. Este cable no se usa en un circuito unipolar.

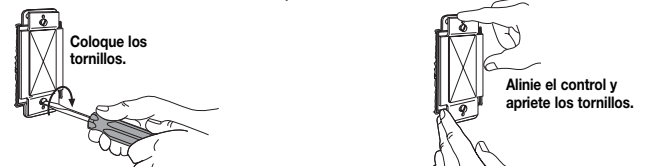
5b - Cableado de 3 vías



- NOTA:** En un circuito de 3 VÍAS sólo puede usarse un control.
- Conecte el cable verde de tierra del control al cable de tierra desnudo o verde en la caja de embutir. (Véase Nota Importante 6.)
- Conecte el cable negro del control al cable desconectado del tornillo de diferente color en el interruptor (el cable marcado o etiquetado). Quitele la etiqueta al cable.
- Conecte el cable rojo del control a cualquiera de los dos cables restantes que se desconectaron del interruptor.
- Conecte el cable rojo y blanco del control al cable restante que se desconectó del interruptor.

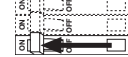
6 Instalación del Control en una Caja de Embutir.

- Acomode los cables cuidadosamente en la caja de embutir, instale y alinee el control.
- Instale la cubierta de la caja de embutir.



7 Para Conectar la Alimentación.

- Conecte la alimentación en el disyuntor del circuito (o ponga de nuevo el fusible).



HUBBELL DE MÉXICO garantiza este producto, de estar libre de defectos en materiales y mano de obra por un año a partir de su compra. Hubbell reparará o reemplazará el artículo a su juicio en un plazo de 60 días. Esta garantía no cubre desgastes por uso normal o daños ocasionados por accidente, mal uso, abuso o negligencia. El vendedor no otorga otras garantías y excluye expresamente daños incidentales o consecuentes inherentes a su uso.

HUBBELL DE MÉXICO S.A. DE C.V.
Av. Coyoacán # 1051
México, D.F. 03100
Tel.: +(5) 575-2022
FAX: +(5) 559-8626