

# TouchFREE Dispenser INSTALLATION GUIDE

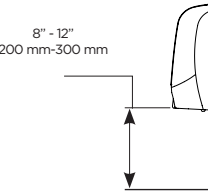
## Distributeur TouchFREE GUIDE D'INSTALLATION



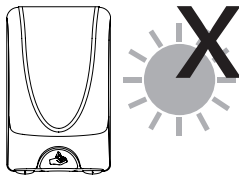
EN / FR / ES

### Installation / Installation / Instalación

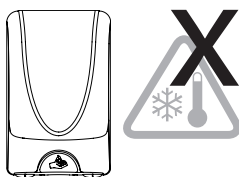
- EN** Ensure the unit is located with appropriate space below.  
**FR** S'assurer que le distributeur est installé de façon à ce qu'il y ait suffisamment d'espace en dessous.  
**ES** Asegúrese de que la unidad cuente con suficiente espacio por debajo.



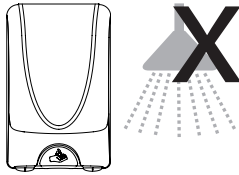
- EN** **DO NOT** expose the unit to direct sunlight, UV can damage its high quality finish.  
**FR** **NE PAS** exposer le distributeur directement au soleil, étant donné que les rayons UV risquent d'endommager son fini de qualité supérieure.  
**ES** **NO** exponga la unidad a la luz directa del sol, ya que los rayos ultravioleta pueden dañar el acabado de alta calidad.



- EN** **DO NOT** expose the unit to extreme temperatures above 104F or below 40F.  
**FR** **NE PAS** exposer le distributeur à des températures supérieures à 40 °C ou inférieures à 5 °C.  
**ES** **NO** exponga la unidad a temperaturas extremas por encima de 40 °C o por debajo de 5 °C.

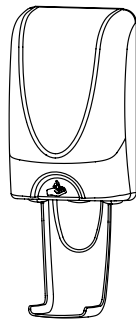


- EN** **DO NOT** expose the unit to direct water or high levels of steam and moisture. **NOT** suitable for shower areas, steam rooms or above sinks giving off high levels of steam.  
**FR** **NE PAS** exposer le distributeur directement à de l'eau, à de grandes quantités de vapeur et à l'humidité. **NE PAS** installer près d'une douche, d'un bain de vapeur ou au-dessus d'un évier où il y a de grandes quantités de vapeur.  
**ES** **NO** exponga la unidad directamente al agua ni a grandes cantidades de vapor y humedad. **NO** es adecuada para áreas de ducha, baños turcos ni sobre fregaderos, de los cuales sale una gran cantidad de vapor.



### Fitting - Catch Tray / Montage - Plateau d'égouttage / Instalación de la bandeja de goteo

- EN** The unit can be used with an integrated catch tray. The catch tray **must** be fitted to the dispenser before installation.  
**FR** Il est possible d'utiliser le distributeur avec un plateau d'égouttage intégré. Ce plateau **doit** être fixé au distributeur avant l'installation.  
**ES** La unidad se puede usar con una bandeja de goteo integrada. La bandeja se **debe** conectar al dispensador antes de la instalación.



- EN** 1 Push the catch tray into the back of the wall plate.  
2 Fit the dispenser using your preferred method as shown below.  
3 Ensure that the catch tray is flush with the wall plate.

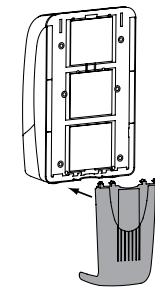
**Note! The catch tray can be further secured with screws if necessary.**

- FR** 1 Enfoncer le plateau d'égouttage au dos de la plaque murale.  
2 Fixer le distributeur selon l'une des méthodes ci-dessous.  
3 S'assurer que le plateau d'égouttage ne dépasse pas de la plaque murale.

**Remarque : Le plateau d'égouttage peut être fixé à l'aide de vis au besoin.**

- ES** 1 Presione la bandeja de goteo contra la parte posterior de la placa de pared.  
2 Coloque el dispensador usando el método que usted prefiera, como se muestra a continuación.  
3 Asegúrese de que la bandeja de goteo esté al ras con la placa de pared.

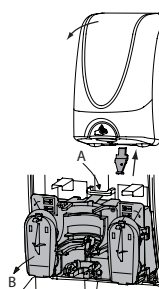
**Nota: De ser necesario, puede usar tornillos para apretar más a la bandeja.**



### Fitting - Adhesive Pads / Montage - Bandes adhésives / Montaje: almohadillas adhesivas

- EN** Use only the Adhesive Pads provided with the dispenser. Prepare the surface with the Alcohol wipe provided.  
**FR** Utiliser uniquement les coussinets adhésifs fournis avec le distributeur. Préparer la surface à l'aide du tampon imbibé d'alcool fourni.  
**ES** Use únicamente las almohadillas adhesivas proporcionadas con el dispensador. Prepare la superficie usando el paño con alcohol proporcionado.

- 1**  
**EN** Open the dispenser using the key provided and remove the mechanism.  
**FR** Ouvrir le distributeur à l'aide de la clé fournie et retirer le mécanisme.  
**ES** Abra el dispensador con la llave proporcionada y retire el mecanismo.



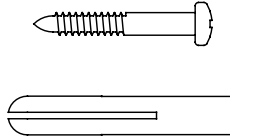
**EN** **NOTE! MECHANISM MUST BE REPLACED BEFORE CLOSING THE DISPENSER COVER.**

**FR** **REMARQUE : VOUS DEVEZ REMETTRE LE MÉCANISME EN PLACE AVANT DE REFERMER LE COUVERCLE DU DISTRIBUTEUR.**

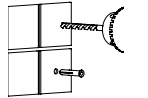
**ES** **NOTA: EL MECANISMO SE DEBE COLOCAR EN SU SITIO ANTES DE CERRAR LA CUBIERTA DEL DISPENSADOR.**

### Fitting - Screws / Montage - Vis / Montaje: tornillos

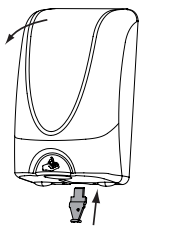
- EN** Use the fitting kit provided.  
**FR** Utiliser l'ensemble fourni pour le montage.  
**ES** Utilice el kit de montaje suministrado.



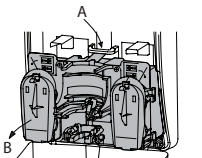
- 1**  
**EN** Mark holes using drill template provided, drill 7/32" (6mm) and fit rawl plugs.  
**FR** Marquer la position des trous à l'aide du gabarit de perçage fourni, percer les trous à l'aide d'une mèche de 6 mm (7/32 po) et poser les chevilles en plastique.  
**ES** Marque agujeros usando la plantilla para perforar proporcionada, taladre agujeros de 7/32" (6 mm) y coloque tacos plásticos.



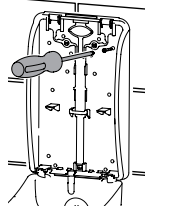
- 2**  
**EN** Open the dispenser using the key provided.  
**FR** Ouvrir le distributeur à l'aide de la clé fournie.  
**ES** Abra el dispensador con la llave proporcionada.



- 3**  
**EN** To remove the mechanism push tab A and rotate out B.  
**FR** Pour retirer le mécanisme, appuyer sur la languette A et faire basculer la partie B.  
**ES** Para retirar el mecanismo, presione la lengüeta A y gire B para retirarla.



- 4**  
**EN** Fix securely on all 4 corners.  
**NOTE! MECHANISM MUST BE REPLACED BEFORE CLOSING THE DISPENSER COVER.**  
**FR** Fixer solidement les quatre coins.  
**REMARQUE : VOUS DEVEZ REMETTRE LE MÉCANISME EN PLACE AVANT DE REFERMER LE COUVERCLE DU DISTRIBUTEUR.**  
**ES** Fije la unidad firmemente en las 4 esquinas.  
**NOTA: EL MECANISMO SE DEBE COLOCAR EN SU SITIO ANTES DE CERRAR LA CUBIERTA DEL DISPENSADOR.**

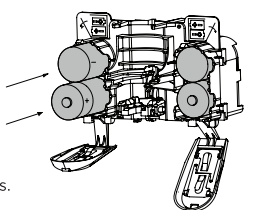


### Batteries / Piles / Pilas

- EN** SC Johnson Professional recommends the use of 4 high quality Alkaline D-cell Batteries to maximize the unit's operating time and reduce maintenance costs.  
**FR** SC Johnson Professional recommande l'utilisation de quatre piles alcalines D de qualité supérieure afin de maximiser la durée de fonctionnement du distributeur et de réduire les coûts d'entretien.  
**ES** SC Johnson Professional recomienda el uso de 4 pilas alcalinas tipo D de alta calidad para maximizar el tiempo de funcionamiento de la unidad y reducir los gastos de mantenimiento.

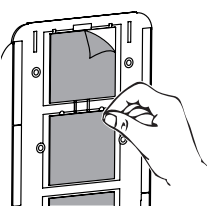


- EN** 1 Open the dispenser using the key provided. Open battery doors.  
2 Insert the 4 batteries, 2 per side. Close battery doors.  
**FR** 1 Ouvrir le distributeur à l'aide de la clé fournie. Ouvrir le compartiment à piles.  
2 Insérer les quatre piles, deux de chaque côté. Fermer le compartiment à piles.  
**ES** 1 Abra el dispensador con la llave proporcionada. Retire las tapas del compartimento para pilas.  
2 Coloque las 4 pilas, 2 por lado. Coloque las tapas del compartimento para pilas.



### Cleaning / Entretien / Limpieza

- EN** **DO'S - TO HELP MAINTAIN THE APPEARANCE OF THE UNIT:**  
**DO** clean with a damp, non-abrasive cloth - For stubborn marks, dispense one shot of soap on to the damp cloth and wipe accordingly.  
**FR** **POUR PROTÉGER L'APPARENCE DU DISTRIBUTEUR :**  
**NETTOYER** à l'aide d'un linge humide non abrasif - Pour les taches tenaces, appliquer une dose de savon sur un linge humide et essuyer.  
**ES** **PARA MANTENER LA APARIENCIA DE LA UNIDAD:**  
**LIMPIE** con un paño húmedo no abrasivo. Para las manchas difíciles, limpie con una dosis de jabón en un paño húmedo.  
**EN** **DON'TS - TO AVOID UNNECESSARY DAMAGE: DO NOT** hose down or spray with pressure washer or steam cleaner. **DO NOT** use abrasive cleaners. **DO NOT** use solvent based cleaners. **DO NOT** use caustic or acid based cleaners.  
**FR** **AFIN D'ÉVITER D'ENDOMMAGER LE DISTRIBUTEUR :** **NE PAS** arroser ou vaporiser à l'aide d'un pulvérisateur à jet d'eau sous pression ou d'un nettoyeur à vapeur. **NE PAS** utiliser de nettoyant abrasif. **NE PAS** utiliser de nettoyant avec solvant. **NE PAS** utiliser de nettoyant caustique ou à base d'acide.  
**ES** **PARA EVITAR DAÑOS INNECESARIOS: NO** riegue con una manguera ni rocíe con una máquina de lavado a presión ni con un limpiador a vapor. **NO** use limpiadores abrasivos. **NO** use limpiadores a base de solventes. **NO** use limpiadores a base de ácidos ni de soda cáustica.

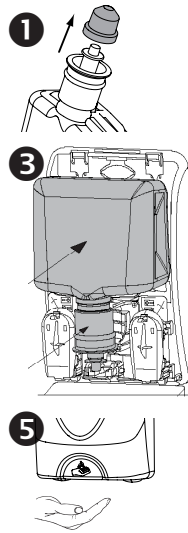


## Cartridges / Cartouches / Cartuchos

- EN** This unit can only be used in conjunction with a genuine SC Johnson Professional collapsible cartridge. It is suitable for the full range of SC Johnson Professional products available in this cartridge i.e. Foaming handwash soaps, Lotion handwash soaps, Foam hand sanitizers, Gel hand sanitizers, Skin care creams.
- FR** Seule la cartouche compressible de SC Johnson Professional peut être utilisée dans ce distributeur. Celui-ci convient à tous les produits de SC Johnson Professional offerts dans ce type de cartouche : savons moussants pour les mains, savons liquides pour les mains, antiseptiques en mousse pour les mains, antiseptiques en gel pour les mains, crèmes de soins cutanés.
- ES** Esta unidad se puede usar únicamente con un cartucho plegable de SC Johnson Professional. Es adecuado para toda la gama de productos SC Johnson Professional disponibles, por ejemplo: jabones en espuma para manos, jabones en loción para manos, desinfectantes en espuma para manos, desinfectantes en gel para manos y cremas para manos para cuidado de la piel.

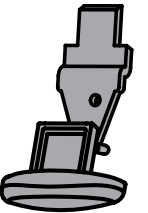


- EN**
- Remove the protective transit cap.
  - Open the dispenser using the key provided.
  - Fit the cartridge into the dispenser.
  - Close the dispenser cover.
  - Trigger the unit once to prime the dispenser.
  - Trigger the unit again for the 1st dose.
- FR**
- Retirer le bouchon de protection temporaire.
  - Ouvrir le distributeur à l'aide de la clé fournie.
  - Mettre la cartouche dans le distributeur.
  - Fermer le couvercle du distributeur.
  - Activer le distributeur une fois afin d'amorcer le mécanisme.
  - Activer de nouveau le distributeur pour obtenir la première dose.
- ES**
- Retire la tapa protectora temporal.
  - Abra el dispensador con la llave proporcionada.
  - Coloque el cartucho en el dispensador.
  - Cierre la cubierta del dispensador.
  - Active la unidad una vez para cebar el dispensador.
  - Active la unidad una vez más para obtener la primera dosis.

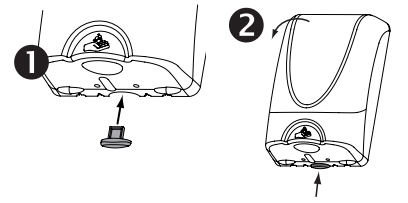


## Locking Options / Options de verrouillage / Opciones de bloqueo

- EN** The dispenser can be converted to open with a release button for ease of access. However, for maximum security SC Johnson Professional recommend using the key provided.
- FR** Le distributeur peut être modifié de façon à ce qu'il puisse s'ouvrir au moyen d'un bouton pour faciliter l'accès. Toutefois, pour assurer un maximum de sécurité, SC Johnson Professional recommande d'utiliser la clé fournie.
- ES** El dispensador se puede convertir en una unidad que se abre con botón de liberación para facilitar el acceso. Sin embargo, para mayor seguridad, SC Johnson Professional recomienda el uso de la llave proporcionada.



- EN**
- Fit the release button provided into the wall plate.
  - Push the button to open the dispenser.
- Note! Once fitted the button can **not** be removed.
- FR**
- Fixer le bouton fourni dans la plaque murale.
  - Appuyer sur le bouton pour ouvrir le distributeur.
- Remarque : Une fois fixé, le bouton **ne peut pas** être enlevé.
- ES**
- Coloque el botón de liberación en la placa de pared.
  - Presione el botón para abrir el dispensador.
- Nota: una vez instalado el botón, este ya **no** se puede retirar.

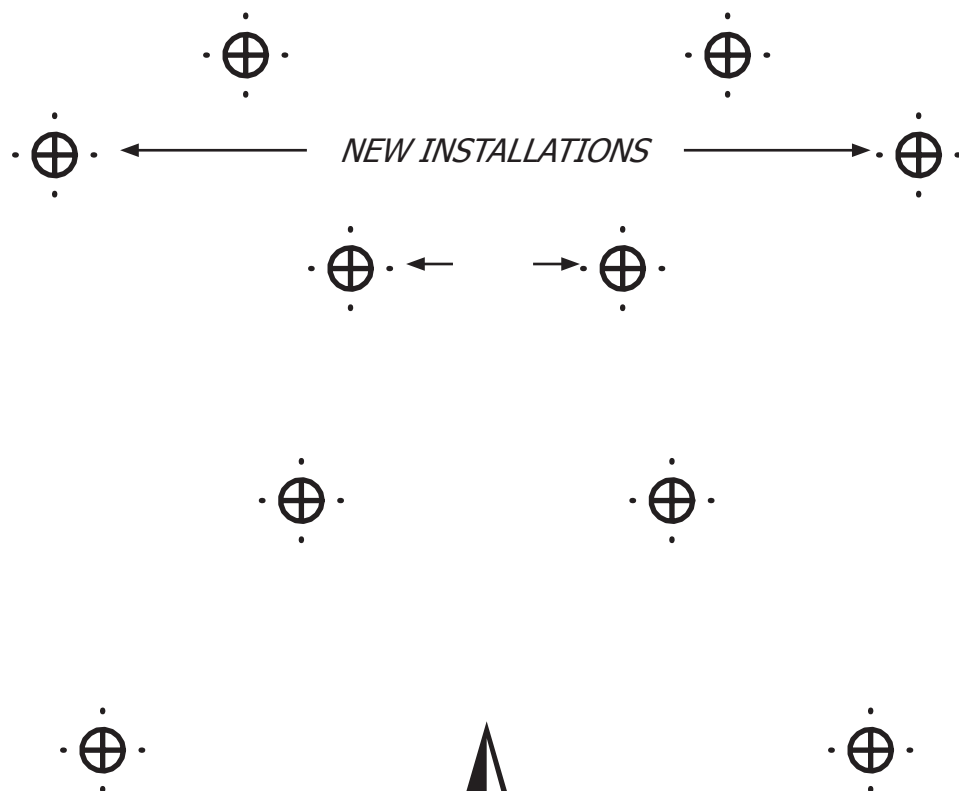
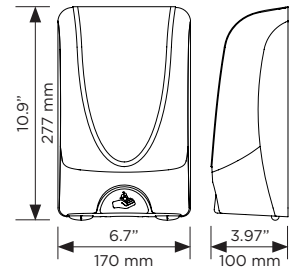


## Technical Specification / Caractéristiques techniques / Especificaciones técnicas

**GROSS WEIGHT / POIDS BRUT / PESO BRUTO:** 2.9 KG / 6.4 LBS

- EN** Dispenser complete with 4 batteries and full cartridge
- FR** Distributeur complet, avec quatre piles et cartouche pleine.
- ES** Dispensador completo, con 4 pilas y cartucho lleno.

- EN** WEEE regulation compliant. RoHS Directive compliant.
- FR** Conformité à la réglementation DEEE (sur les déchets d'équipements électriques et électroniques). Conformité à la directive RoHS.
- ES** Cumple con las pautas de la Directiva de Residuos de Aparatos Eléctricos y Electrónicos (WEEE, por sus siglas en inglés). Cumple con las pautas de la directiva RoHS.



[www.scjp.com](http://www.scjp.com)

For all product enquiries, please contact the appropriate SC Johnson Professional company

Pour toute question concernant un produit, communiquer avec le bureau approprié de SC Johnson Professional

Para toda pregunta relacionada con el producto, póngase en contacto con la oficina SC Johnson Professional correspondiente

**SC Johnson Professional CA Inc.**  
1 Webster Street  
N3T 5R1, Brantford  
Ontario, Canada  
Enquiries / Renseignements : [info.proCA@scj.com](mailto:info.proCA@scj.com)  
Tel / Tél. : 1-888-332-7627  
Fax / Téléc. : 1-519-443-5160

**SC Johnson Professional Inc.**  
2815 Coliseum Centre Dr. Suite 600  
Charlotte, NC 28217, United States  
Email: [CS.ProUS@scj.com](mailto:CS.ProUS@scj.com)  
Telephone: +1 800 248 7190  
Fax: +1 800 367 7408

[www.scjp.com](http://www.scjp.com)

