

Spring-Loaded Cabinet & Drawer Latches
 48447, 48392, HS205, HS220 User Guide

⚠ WARNING:

- **DO NOT** use this product to guard against toxic and dangerous substances, or sharp-edged or pointed objects. Such materials should always be placed “high up” or otherwise made completely inaccessible to children.
- **ADULT INSTALLATION REQUIRED. KEEP SMALL PARTS AWAY FROM CHILDREN DURING INSTALLATION.**

CAUTION: This product is only a deterrent. It is not a substitute for proper adult supervision. **DO NOT** use product if damaged or broken. These products are not toys. **DO NOT** allow children to play with them. **FOR INDOOR HOME USE ONLY.**

Important Safety Information

Check for security after installation by tugging firmly on the door or drawer. If the latch does not securely hold the door or drawer when tugged, adjust the latch height to obtain a secure connection.

Discontinue use when your child becomes old enough to defeat it. Your child will eventually be able to defeat this product. To keep this product effective for as long as possible, avoid letting children see how you operate child safety devices. Watching you disengage a lock, latch or cover could enable them to learn sooner how to defeat it.

BEFORE YOU BEGIN:

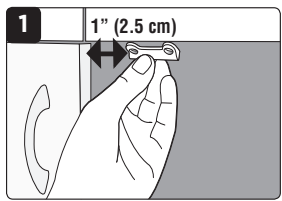
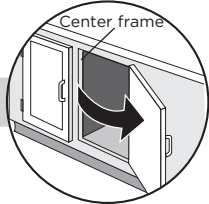
- Read all instructions before installing.
- Keep these instructions for future use.
- Remove all contents from packaging and discard box, and/or poly bags.
- Lay out and identify all parts.
- Do not return this product to the place of purchase. If any parts are missing, email consumer@djgusa.com, call Consumer Relations at (800) 544-1108, or fax at (800) 207-8182. You can also visit our website at www.safety1st.com. Have the model number ready (48447, 48392, HS205, HS220) and date code (manufacture date) located on package.

TOOLS NEEDED:

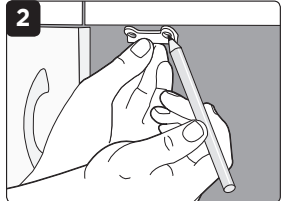
- Phillips head screwdriver
- Pencil
- Short handled screwdriver
- Drill with 7/64" sized drill bit (if you have room to use it). NOTE: If drill is too large you can use extra force to manually tighten the screws with screwdriver (skip steps about pre-drilling).

NOTE: Latch may be difficult to access if used on a top drawer that has a counter top with a 1" overhang. If latch is difficult to access, insert a rounded object to depress latch.

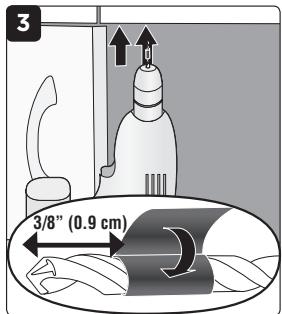
CABINET



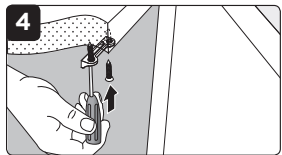
Position catch on frame 1 inch (2.5 cm) away from side of cabinet as shown in Figure 1 (or from center frame of cabinet shown in image above) with curved edge facing out.



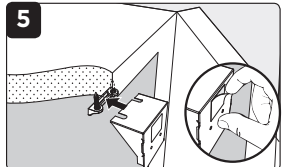
Mark screw hole positions with pencil.



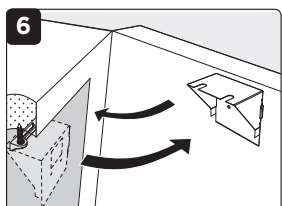
Pre-drill screw holes for catch 3/8 inch (0.9 cm) deep. We recommend using a 7/64 drill bit. Be careful not to drill through cabinet door. **Quick tip: Mark your drill-bit with a piece of electrical tape to correct depth of 3/8 inch (0.9 cm).**



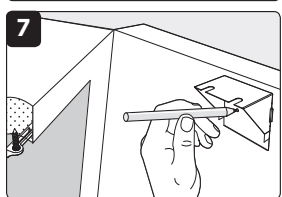
Screw in catch by hand using a Phillips head screwdriver. **DO NOT** fully tighten screws. Leave gap between catch and cabinet frame for template use.



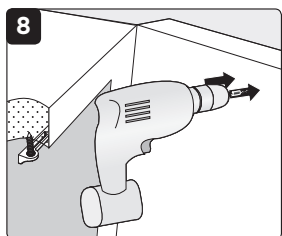
Remove adhesive cover from back of template. Slide template onto catch.



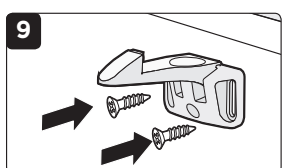
Close cabinet door until contact with adhesive is made. Open door and ensure template adhesive has stuck.



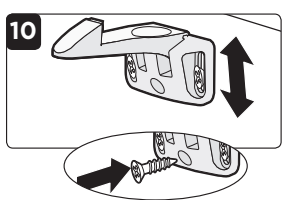
Use pencil to mark through template, noting latch screw locations. Remove template. Tighten catch screws.



Pre-drill screw holes for latch 3/8 inch (0.9 cm) deep. We recommend using a 7/64 drill bit. Be careful not to drill through cabinet door. **Quick tip: Mark your drill-bit with a piece of electrical tape to correct depth of 3/8 inch (0.9 cm).**

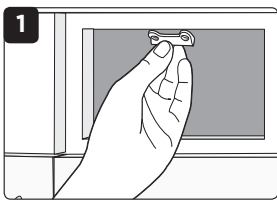
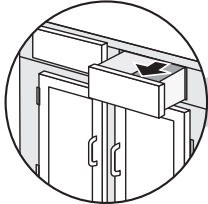


Position latch slots centered over pre-drilled holes. Screw in latch by hand using a Phillips head screwdriver.

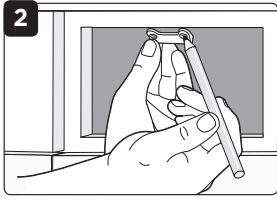


When closing door, if the latch does not engage the catch, loosen screws and adjust the latch up or down until latch engages. Re-tighten screws. Use the third screw at the bottom, center of the latch.

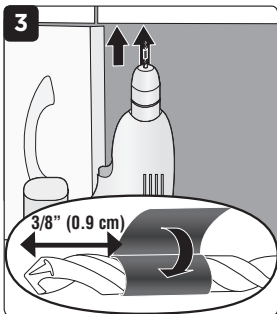
DRAWER



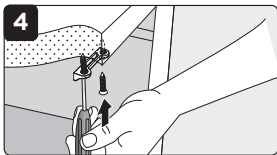
NOTE: Remove drawer if possible for easier installation. Position catch on upper frame at center of drawer space with curved edge facing out.



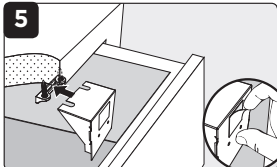
Mark screw hole positions with pencil.



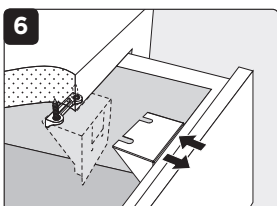
Pre-drill screw holes for catch 3/8 inch (0.9 cm) deep. We recommend using a 7/64 drill bit. Be careful not to drill through drawer. **Quick tip: Mark your drill-bit with a piece of electrical tape to correct depth of 3/8 inch (0.9 cm).**



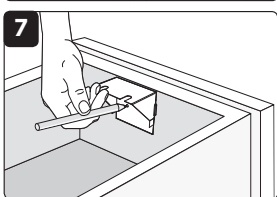
Screw in catch by hand using a Phillips head screwdriver. Put drawer back into cabinet. **DO NOT** fully tighten screws. Leave gap between catch and cabinet frame for template use.



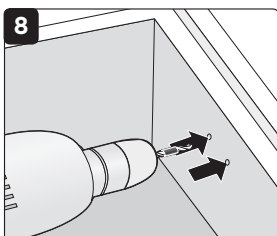
Remove adhesive cover from back of template. Slide template onto catch.



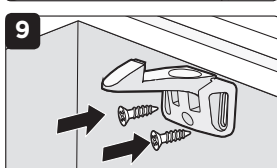
Close drawer until contact with adhesive is made. Open drawer and ensure template adhesive has stuck.



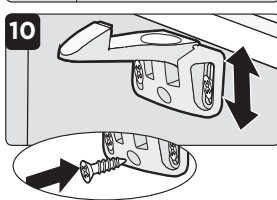
Use pencil to mark through template, noting latch screw locations. Remove template. Tighten catch screws.



Pre-drill screw holes for latch 3/8 inch (0.9 cm) deep. We recommend using a 7/64 drill bit. Be careful not to drill through drawer. **Quick tip: Mark your drill-bit with a piece of electrical tape to correct depth of 3/8 inch (0.9 cm).**

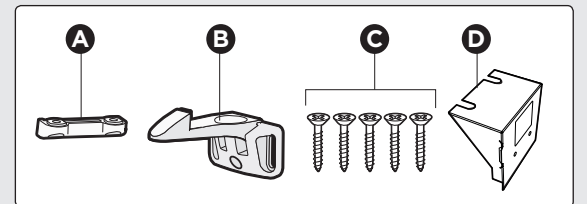


Position latch slots centered over pre-drilled holes. Screw in latch by hand using a Phillips head screwdriver.



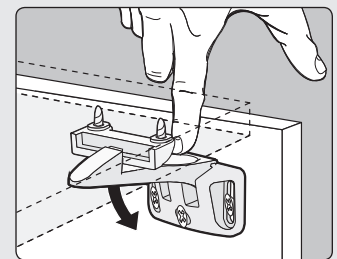
When closing drawer, if the latch does not engage the catch, loosen screws and adjust the latch up or down until latch engages. Re-tighten screws. Use the third screw at the bottom, center of the latch.

PARTS



- A** Catch
- B** Latch
- C** Screws (5 per lock)
- D** Template / Plantilla

TO USE



When drawer is opened 1.5" the latch will engage catch. Press down on latch with finger to open.

Latch may be difficult to access if used on a top drawer that has a countertop with a 1" overhang. If latch is difficult to access, insert a rounded object to depress latch.

TO CLEAN

Wipe clean. Keep lock dry.

Pestillo para armarios y cajones "Spring-Loaded"

48447, 48392, HS205, HS220 Guía del Usuario

⚠ AVISO:

- **NO** utilice este producto para evitar que los niños tengan acceso a sustancias tóxicas y peligrosas u objetos punzantes y cortantes. Tales materiales siempre deben colocarse en lugares "altos" u otros lugares a los que los niños no puedan llegar de ninguna manera.
- **REQUIERE INSTALACIÓN POR PARTE DE UN ADULTO. MANTENGA LAS PIEZAS PEQUEÑAS FUERA DEL ALCANCE DE LOS NIÑOS DURANTE LA INSTALACIÓN.**

PRECAUCIÓN: Este producto es sólo un elemento disuasivo. El mismo no reemplaza la supervisión adecuada por parte de un adulto.

NO utilice este producto si se encuentra roto o dañado. Estos productos no son juguetes. **NO** permita que los niños jueguen con ellos. **PARA USO DOMÉSTICO ÚNICAMENTE EN INTERIORES.**

Información de seguridad importante Después de su colocación, verifique que funcione correctamente tirando firmemente de la puerta o el cajón. Si el pestillo no sujeta firmemente la puerta o el cajón al tirar de estos, ajuste la altura del pestillo para lograr una unión segura.

Deje de usarlo cuando su hijo alcance cierta edad que le permita inutilizar la protección que brinda. Un niño sin supervisión puede ser capaz de inutilizar la protección que ofrece este producto. Para que este producto funcione efectivamente durante más tiempo, evite que los niños vean como se opera. Si los niños ven cómo usted libera una traba, un pestillo o una cubierta, podrían aprender más rápido la manera de inutilizar cualquier tipo de dispositivo de seguridad.

ANTES DE COMENZAR:

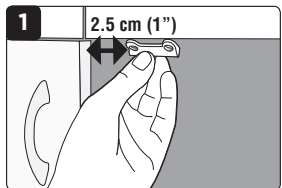
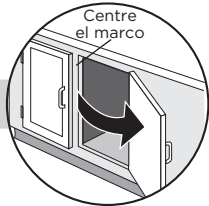
- Lea todas las instrucciones antes de instalar.
- Guarde estas instrucciones para su uso futuro.
- Retire todo el contenido del embalaje y deseche la caja y/o las bolsas de polietileno.
- Despliegue e identifique todas las piezas.
- No devuelva este producto al lugar donde lo compró. Si falta alguna pieza, envíe un correo electrónico a consumer@djgusa.com, llame al Departamento de Relaciones con el Consumidor al (800) 544-1108, o envíe un fax al (800) 207-8182. También puede visitar nuestro sitio web en www.safety1st.com. Tenga a mano el número de modelo (48447, 48392, HS205, HS220) y el código de fecha (fecha de fabricación), que se encuentran indicados en el paquete.

HERRAMIENTAS NECESARIAS:

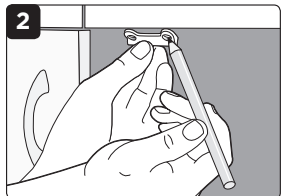
- Destornillador Phillips
- Lápiz
- Destornillador corto
- Taladro con broca de 7/64 pulg (si tiene espacio para usarlo). **NOTA:** Si el taladro es demasiado grande, puede usar la fuerza para ajustar los tornillos manualmente con un destornillador (saltee los pasos relacionados con la preparación para usar el taladro).

NOTA: Puede ser difícil acceder al pestillo si lo utiliza en un cajón superior que tiene un mostrador con un saliente de 1 pulg. Si es difícil acceder al pestillo, inserte un objeto redondo para presionarlo.

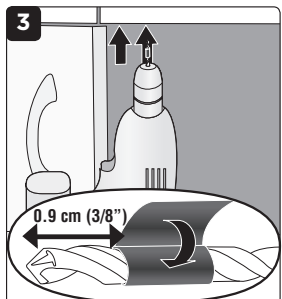
ARMARIO



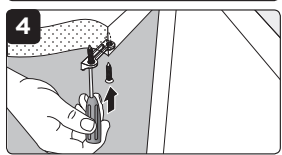
Ubique el enganche sobre el marco a 2,5 cm del lateral del armario (o desde centro el marco del armario como se muestra en la imagen de arriba) con el borde curvo hacia afuera.



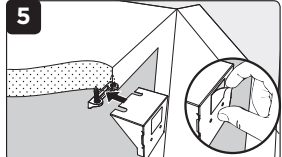
Marque las posiciones de los orificios con un lápiz.



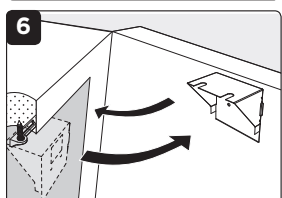
Prepare los orificios para el enganche de 0,9 de profundidad. Recomendamos usar un taladro de 7/64. Tenga cuidado de no atravesar la puerta del armario. **Consejo rápido: Marque el taladro con cinta a la profundidad correcta de 0,9 cm.**



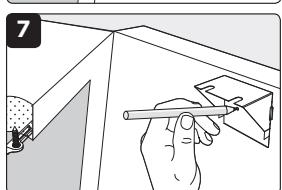
Atornille el enganche con un destornillador Phillips. **NO** ajuste mucho los tornillos. Deje un espacio entre el enganche y el marco del armario para poder usar la plantilla.



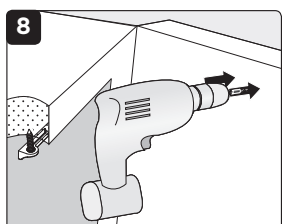
Quite la cubierta adhesiva de la parte posterior de la plantilla. Coloque la plantilla sobre el enganche.



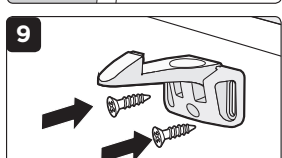
Cierre la puerta del armario hasta que haga contacto con la plantilla adhesiva. Abra la puerta y asegúrese de que la plantilla adhesiva haya quedado pegada.



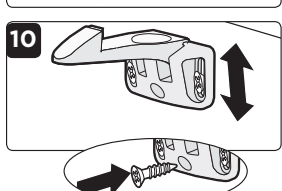
Use un lápiz para marcar a través de la plantilla, teniendo en cuenta las ubicaciones de los tornillos. Quite la plantilla. Ajuste los tornillos del enganche.



Prepare los orificios para el enganche de 0,9 de profundidad. Recomendamos usar un taladro de 7/64. Tenga cuidado de no atravesar la puerta del armario. **Consejo rápido: Marque el taladro con cinta a la profundidad correcta de 0,9 cm.**

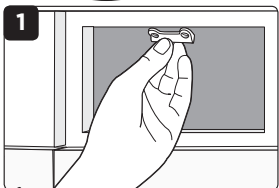
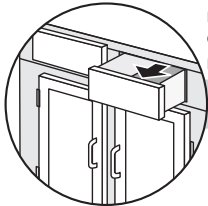


Coloque las ranuras centradas sobre los orificios preparados. Atornille al pestillo con un destornillador Phillips.



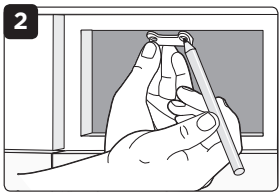
Al cerrar la puerta, si el pestillo no engancha el enganche, afloje los tornillos y ajuste el pestillo hacia arriba o abajo hasta que enganche. Vuelva a ajustar los tornillos. Use el tercer tornillo en el centro abajo del pestillo.

CAJÓN

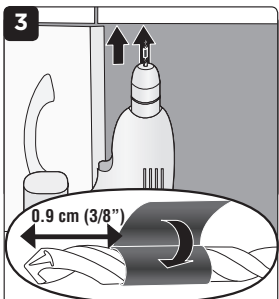


NOTA: Si es posible, quite el cajón para que resulte más fácil la instalación.

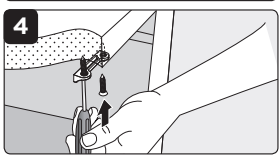
Ubique el enganche sobre el marco superior en el centro del cajón con el borde curvo hacia afuera.



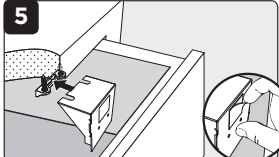
Marque las posiciones de los orificios con un lápiz.



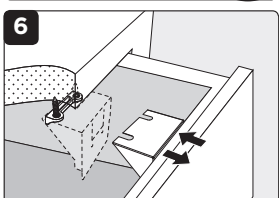
Prepare los orificios para el enganche de 0,9 de profundidad. Recomendamos usar un taladro de 7/64. Tenga cuidado de no atravesar el cajón. **Consejo rápido: Marque el taladro con cinta a la profundidad correcta de 0,9 cm.**



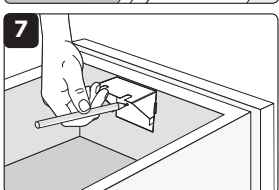
Atornille el enganche con un destornillador Phillips. Vuelva a colocar el cajón dentro del armario. **NO** ajuste mucho los tornillos. Deje un espacio entre el enganche y el marco del armario para poder usar la plantilla.



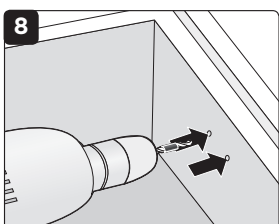
Quite la cubierta adhesiva de la parte posterior de la plantilla. Coloque la plantilla sobre el enganche.



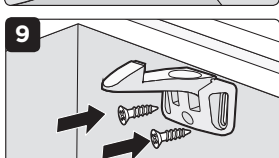
Cierre el cajón hasta que haga contacto con la plantilla adhesiva. Abra el cajón y asegúrese de que la plantilla adhesiva haya quedado pegada.



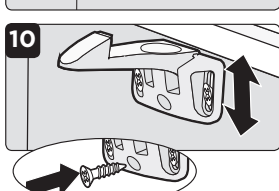
Use un lápiz para marcar a través de la plantilla, teniendo en cuenta las ubicaciones de los tornillos. Quite la plantilla. Ajuste los tornillos del enganche.



Prepare los orificios para el enganche de 0,9 de profundidad. Recomendamos usar un taladro de 7/64. Tenga cuidado de no atravesar el cajón. **Consejo rápido: Marque el taladro con cinta a la profundidad correcta de 0,9 cm.**

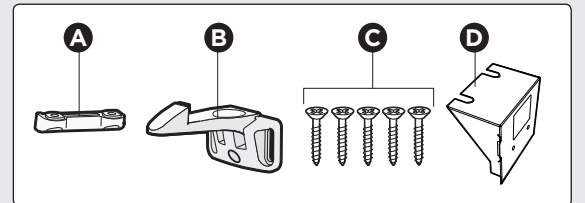


Coloque las ranuras centradas sobre los orificios preparados. Atornille al pestillo con un destornillador Phillips.



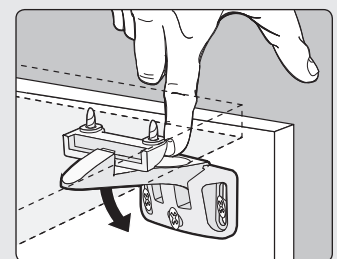
Al cerrar el cajón, si el pestillo no engancha el enganche, afloje los tornillos y ajuste el pestillo hacia arriba o abajo hasta que enganche. Vuelva a ajustar los tornillos. Use el tercer tornillo en el centro abajo del pestillo.

PIEZAS



- A** Enganche
- B** Pestillo
- C** Tornillos (5 por traba)
- D** Plantilla

PARA USAR



El pestillo se enganchará con la traba cuando la puerta o gaveta se abra 3,81 cm (1,5 pulgadas). Para abrir la puerta o gaveta, empuje el pestillo hacia abajo con un dedo.

El pestillo puede ser de difícil acceso si se utiliza en un cajón superior que tiene una encimera con un 1 pulg que sobresale. Si el pestillo es de difícil acceso, inserte un objeto redondo para apretar el pestillo.

PARA LIMPIAR

Limpie con un paño. Mantenga la traba seca.