

NUTRI NINJA®

BL480D

OWNER'S GUIDE
MANUEL DU PROPRIÉTAIRE
GUÍA DEL USUARIO



IMPORTANT SAFETY INSTRUCTIONS

For Household Use Only

WHEN USING ELECTRICAL APPLIANCES, BASIC SAFETY PRECAUTIONS SHOULD ALWAYS BE FOLLOWED, INCLUDING THE FOLLOWING:

READ ALL INSTRUCTIONS BEFORE USING YOUR NUTRI NINJA® WITH AUTO-iQ™.

POLARIZED PLUG

⚠ WARNING: To reduce the risk of electric shock, this appliance has a polarized plug (one blade is wider than the other). This plug will fit into a polarized outlet only one way. If the plug does not fit fully into the outlet, reverse the plug. If it still does not fit, contact a qualified electrician to install the proper outlet. **DO NOT modify the plug in any way.**

⚠ WARNING: Extension cords are not recommended for use with this product.

⚠ WARNING: TO REDUCE THE RISK OF FIRE, ELECTRIC SHOCK OR INJURY:

- 1 ⚠ WARNING:** Remove utensils prior to processing. Failure to remove may cause the jar to be damaged or to shatter which may cause personal injury.
- 2 ⚠ CAUTION:** Do not blend hot liquids, doing so may cause excessive pressure build-up, resulting in risk of the user being burned.
- 3 ⚠ CAUTION:** We do not recommend grinding in any of our Nutri Ninja® Cups.
- 4 ⚠ CAUTION:** Remove the Pro Extractor Blades Assembly™ from the Nutri Ninja cup upon completion of blending. Do not store ingredients before or after blending them in the cup with the blade assembly attached. Some foods may contain active ingredients or release gases that will expand if left in a sealed container, resulting in excessive pressure buildup that can pose a risk of injury. For ingredient storage in the cup, use only Sip & Seal Lid to cover.
- 5** To protect against electrical shock, do not submerge the appliance or allow the power cord to come into contact with water or any other liquid.
- 6 DO NOT** allow the appliance to be used by children. Close attention is necessary when used near children. This is not a toy.
- 7** Never leave an appliance unattended when in use.

- 8 Appliance accessories are not intended to be used in the microwave as it may result in damage to the accessories.
- 9 Remove the power cord from the electrical outlet when not in use, before assembling or disassembling parts and before cleaning. To unplug, grasp the plug and pull from the electrical outlet. Never pull from the power cord.
- 10 **DO NOT** abuse the power cord. Never carry the appliance by the power cord or yank it to disconnect from electrical outlet; instead grasp the plug and pull to disconnect.
- 11 **DO NOT** operate any appliance with a damaged cord or plug, or after the appliance malfunctions, has been dropped or damaged in any manner. This appliance has no serviceable parts. Return the appliance to SharkNinja Operating LLC for examination, repair or adjustment.
- 12 **DO NOT** let the power cord hang over the edge of table or counter or touch hot surfaces such as the stove.
- 13 Always use appliance on a dry, level surface.
- 14 Keep hands, hair, clothing, as well as utensils out of container while processing to reduce the risk of severe injury to persons or damage to the appliance. A scraper may be used but only when the appliance is not running.
- 15 Avoid contact with moving parts.
- 16 **DO NOT** attempt to sharpen blades.
- 17 **DO NOT** use the appliance if blade assembly is bent or damaged.
- 18 To reduce risk of injury, never place the blade assembly on base without the Nutri Ninja® Cup properly attached.
- 19 **DO NOT** operate this appliance on or near any hot surfaces (such as gas or electric burner or in a heated oven).
- 20 The use of attachments or accessories including canning jars, not recommended by the manufacturer may result in fire, electric shock or personal injury.
- 21 **DO NOT** remove the cup from the motor base while the appliance is in operation.
- 22 To reduce the risk of injury, **NEVER** operate the appliance without the lid in place; **DO NOT** try to defeat the interlock mechanism; make sure that the attachment is properly installed before operating the appliance.
- 23 **DO NOT** expose cups to extreme temperature changes.
- 24 **DO NOT** overfill.
- 25 **DO NOT** operate the appliance empty.
- 26 If the appliance overheats, a thermal switch will become activated and shut off the motor. To reset, unplug the appliance and let it cool down for approximately 30 minutes before using again.
- 27 **THIS PRODUCT IS INTENDED FOR HOUSEHOLD USE ONLY.** Do not use this appliance for anything other than its intended use. Do not use outdoors.

SAVE THESE INSTRUCTIONS

CONSIGNES DE SÉCURITÉ IMPORTANTES

Pour usage domestique seulement

LORS DE L'USAGE D'UN APPAREIL ÉLECTRIQUE, DES MESURES DE SÉCURITÉ ÉLÉMENTAIRES DEVRAIENT TOUJOURS ÊTRE RESPECTÉES, Y COMPRIS LES MESURES SUIVANTES :

LISEZ TOUTES LES INSTRUCTIONS AVANT D'UTILISER VOTRE MÉLANGEUR NUTRI NINJA^{MD} AVEC AUTO-iQ^{MC}.

FICHE POLARISÉE

⚠ AVERTISSEMENT : Afin de réduire les risques d'électrocution, cet appareil a été muni d'une fiche polarisée (une lame est plus large que l'autre). Cette fiche ne peut être insérée que d'un seul côté dans une prise polarisée. Si la fiche ne s'insère pas complètement dans la prise de courant, inversez-la. Si elle ne s'adapte toujours pas, contactez un électricien compétent afin d'installer la prise murale appropriée. N'altérez la fiche d'AUCUNE façon.

⚠ AVERTISSEMENT : Il n'est pas recommandé d'utiliser des rallonges électriques pour brancher cet appareil.

⚠ AVERTISSEMENT : POUR RÉDUIRE LE RISQUE D'INCENDIE, D'ÉLECTROCUTION ET DE BLESSURES :

- 1 ⚠ AVERTISSEMENT :** Enlevez les ustensiles avant de mélanger les aliments. Le non-respect de cette directive pourrait endommager ou faire éclater le récipient, ce qui pourrait causer des blessures.
- 2 ⚠ MISE EN GARDE :** Ne mélangez pas des liquides chauds, car cela pourrait entraîner une accumulation de pression et causer des risques de brûlure.
- 3 ⚠ MISE EN GARDE :** Nous ne recommandons pas l'utilisation des gobelets Nutri Ninja^{MD} pour mouder des ingrédients.
- 4 ⚠ MISE EN GARDE :** Retirez le jeu de lames Pro Extractor^{MC} de la tasse Nutri Ninja après avoir mélangé les ingrédients. N'entreposez pas les ingrédients avant ou après les avoir mélangés dans le gobelet fixé au jeu de lames. Certains aliments peuvent contenir des matières actives ou relâcher des gaz qui prendront de l'expansion s'ils sont dans un contenant scellé. Ces gaz peuvent causer une augmentation de la pression et poser un risque de blessures. Utilisez seulement le couvercle Sip & Seal pour couvrir les ingrédients à entreposer dans le gobelet.
- 5** Pour éviter les risques d'électrocution, n'immergez pas l'appareil et assurez-vous que le cordon d'alimentation n'entre pas en contact avec l'eau ou un autre liquide.
- 6 NE LAISSEZ PAS** l'appareil être utilisé par des enfants. Une surveillance attentive est nécessaire lors de l'utilisation à proximité des enfants. Ceci n'est pas un jouet.

- 7 Ne laissez jamais l'appareil sans surveillance pendant l'utilisation.
- 8 Les accessoires accompagnant l'appareil ne sont pas conçus pour l'utilisation dans le four à micro-ondes.
- 9 Veuillez débrancher le cordon d'alimentation de la prise de courant lorsque l'appareil n'est pas utilisé et avant le nettoyage, l'assemblage ou le démontage des pièces. Pour débrancher l'appareil, tirez sur la fiche et retirez-la de la prise d'alimentation. Ne tirez jamais sur le cordon.
- 10 **PRENEZ SOIN** du cordon d'alimentation. Ne transportez jamais l'appareil en le tenant par le cordon. Ne débranchez jamais l'appareil de l'alimentation électrique en tirant sur le cordon.
- 11 **N'UTILISEZ PAS** l'appareil si sa fiche ou son cordon est endommagé(e), s'il a fait défaut ou s'il a été échappé ou endommagé. Retournez l'appareil à SharkNinja Operating LLC pour vérification, réparation ou réglage.
- 12 **NE LAISSEZ PAS** le cordon dépasser d'une table ou d'un comptoir. Ne le laissez pas entrer en contact avec des surfaces chaudes, comme la cuisinière.
- 13 Posez toujours l'appareil sur une surface sèche et de niveau.
- 14 Afin de réduire le risque de blessures graves ou de dommages à l'appareil, gardez les mains, les cheveux, les vêtements et les ustensiles hors du gobelet pendant l'utilisation. Vous pouvez utiliser une raclette, mais seulement lorsque le mélangeur est éteint.
- 15 Évitez le contact avec les pièces mobiles.
- 16 **NE TENTEZ PAS** d'affûter les lames.
- 17 **N'UTILISEZ PAS** l'appareil si le jeu de lames est tordu ou endommagé.
- 18 Afin de réduire les risques de blessures, ne placez jamais le jeu de lames sur le bloc-moteur sans y avoir bien fixé l'accessoire adéquat.
- 19 **N'UTILISEZ PAS** cet appareil sur une surface chaude ou près de celle-ci (brûleur à gaz ou électrique, ou four chaud).
- 20 L'utilisation d'accessoires y compris les pots de conserve non recommandés et qui ne sont pas vendus par le fabricant peut causer un incendie ou des blessures, ou entraîner l'électrocution.
- 21 **NE RETIREZ PAS** le gobelet du bloc-moteur lorsque l'appareil est en marche.
- 22 Pour réduire le risque de blessure, n'allumez **JAMAIS** l'appareil sans d'abord mettre le jeu de lames en place; **NE TENTEZ PAS** de contourner ou de désactiver le mécanisme de verrouillage. Lorsque vous utilisez un accessoire, assurez-vous que celui-ci est bien installé avant d'utiliser l'appareil.
- 23 **N'EXPOSEZ PAS** les gobelets à des changements extrêmes de température.
- 24 **NE REMPLISSEZ PAS** excessivement le gobelet.
- 25 **NE FAITES PAS** fonctionner l'appareil à vide.
- 26 En cas de surchauffe de l'appareil, le disjoncteur thermique coupe le moteur. Pour le réinitialiser, débranchez l'appareil et laissez-le refroidir pendant environ 30 minutes avant de l'utiliser de nouveau.
- 27 **CET APPAREIL EST CONÇU POUR UN USAGE DOMESTIQUE SEULEMENT.** N'utilisez l'appareil qu'aux fins pour lesquelles il est prévu. N'utilisez pas cet appareil à l'extérieur.

VEUILLEZ CONSERVER CES DIRECTIVES

INSTRUCCIONES IMPORTANTES DE SEGURIDAD

Para uso doméstico solamente

AL USAR APARATOS ELÉCTRICOS, SIEMPRE DEBE SEGUIR PRECAUCIONES BÁSICAS DE SEGURIDAD, INCLUYENDO LAS SIGUIENTES:

LEA TODAS LAS INSTRUCCIONES ANTES DE USAR SU NUTRI NINJA® CON AUTO-iQ^{MR}.

ENCHUFE POLARIZADO

⚠️ ADVERTENCIA: Para reducir el riesgo de una descarga eléctrica, este artefacto posee un enchufe polarizado (una pata es más ancha que la otra). Este enchufe sólo puede conectarse a un tomacorriente polarizado de una sola forma. Si el enchufe no entra completamente en el tomacorriente, inviértalo. Si aun así no entra completamente, llame a un electricista calificado para que instale un tomacorriente apropiado. **NO** intente modificar el enchufe de ninguna manera.

⚠️ ADVERTENCIA: No se recomienda usar cables de extensión con este producto.

⚠️ ADVERTENCIA: PARA REDUCIR EL RIESGO DE INCENDIO, DESCARGA ELÉCTRICA O DAÑOS PERSONALES:

- 1 **⚠️ ADVERTENCIA:** Retire los utensilios antes de procesar alimentos. De lo contrario, la jarra podría dañarse o romperse y causar lesiones personales.
- 2 **⚠️ CUIDADO:** No licúe líquidos calientes, ya que hacerlo podría causar una acumulación excesiva de presión y un riesgo de quemaduras para el usuario.
- 3 **⚠️ CUIDADO:** No recomendamos moler en ninguna de las tazas Nutri Ninja.
- 4 **⚠️ CUIDADO:** Retire las cuchillas Pro Extractor Blades® de la taza Nutri Ninja al terminar de licuar. No guarde ingredientes en el vaso antes o después de licuarlos con la unidad de cuchillas puesta. Algunos alimentos pueden contener ingredientes activos o liberar gases que se expanden si se dejan en un recipiente hermético, lo cual puede resultar en una acumulación de la presión excesiva y presentar un peligro de lesión. Para guardar alimentos en el vaso, use solamente la tapa Sip & Seal para cubrirlos.
- 5 Para protegerse de una descarga eléctrica, no sumerja el artefacto ni permita que el cable de alimentación entre en contacto con agua o cualquier otro líquido.
- 6 **NO** permita que el aparato sea utilizado por niños. Se requiere supervisión cuando se usa cerca de niños. Esto no es un juguete.
- 7 Nunca deje un artefacto desatendido cuando esté en uso.

- 8 Los accesorios del artefacto no están diseñados para usarlos en el microondas que podría dañarlos.
- 9 Apague el artefacto y desenchufe el cable de alimentación del tomacorriente cuando no lo use, antes de colocarlo o quitarle partes y antes de limpiarlo. Para desenchufarlo, sujete el enchufe y retírelo del tomacorriente. Nunca tire del cable de alimentación.
- 10 **NO** maltrate el cable de alimentación. Nunca levante el artefacto por el cable, o tire del cable para desconectarlo del tomacorriente; agárrelo por el enchufe y tire para desconectarlo.
- 11 **NO** utilice ningún artefacto si el cable o el enchufe están dañados o luego de una falla, o si ha sufrido cualquier tipo de daño. Retórnelo a SharkNinja Operating LLC para que sea examinado, reparado o ajustado.
- 12 **NO** permita que el cable cuelgue por el borde de la mesa o mesada, o que toque superficies calientes como la estufa.
- 13 Use siempre el artefacto sobre una superficie seca y nivelada.
- 14 Mantenga sus manos, cabello, ropa y utensilios fuera del recipiente al procesar para reducir la posibilidad de daños graves a personas o de dañar la unidad. Puede utilizar una espátula, pero únicamente cuando el artefacto no esté funcionando.
- 15 Evite tocar las partes móviles.
- 16 **NO** intente afilar las cuchillas.
- 17 **NO** use el artefacto si las cuchillas están dobladas o dañadas.
- 18 Para reducir el riesgo de heridas, nunca coloque las cuchillas en la base sin tener la tazón correctamente colocados.
- 19 **NO** use este artefacto sobre o cerca de superficies calientes (como una estufa eléctrica o de gas, o en un horno caliente).
- 20 El uso de accesorios no recomendados por el fabricante puede causar incendios, descargas eléctricas o daños personales.
- 21 **NO** saque la tazón de la base del motor mientras el artefacto esté funcionando.
- 22 Para reducir el riesgo de heridas, **NUNCA** use el artefacto sin la tapa colocada; **NO** intente alterar el mecanismo de traba; verifique que los accesorios estén correctamente instalados antes de usar el artefacto.
- 23 **NO** exponga los recipientes a cambios bruscos de temperatura.
- 24 **NO** la llene de más.
- 25 **NO** haga funcionar este artefacto cuando esté vacío.
- 26 Si la unidad se sobrecarga, las luces del panel de control parpadearán y la unidad se apagará. Desenchufe el artefacto y déjelo enfriar durante unos 15 minutos antes de usarlo nuevamente.
- 27 **ESTE PRODUCTO ELÉCTRICO ES PARA USO DOMÉSTICO SOLAMENTE.** No utilice este artefacto para ningún otro destino distinto al indicado. No lo utilice en el exterior.

CONSERVE ESTAS INSTRUCCIONES

THIS BOOK COVERS MODEL NUMBER:

BL480D

TECHNICAL SPECIFICATIONS

Voltage: 120V., 60Hz.

Power: 1000 Watts

Cup Capacity:

24 ounces (3 cups)

18 ounces (2.25 cups)

CE MANUEL CONCERNE LE MODÈLE :

BL480D

SPÉCIFICATIONS TECHNIQUES

Tension : 120V, 60Hz

Alimentation : 1 000 W

Capacité de la tasse :

3 tasses (24 oz)

2,25 tasses (18 oz)

ESTE MANUAL CUBRE EL MODELO:

BL480D

ESPECIFICACIONES TÉCNICAS

Voltaje: 120V, 60Hz

Potencia: 1000 Vatios

Capacidad del recipiente:

24 onzas (3 tazas)

18 onzas (2,25 tazas)

Contents

Thank you for
purchasing the
Nutri Ninja® with
AUTO-iQ™

Getting to Know Your Nutri Ninja® with AUTO-iQ™	9
Before First Use	11
Use	12
Suggested Uses.....	13
Care & Maintenance	14
Troubleshooting Guide.....	15
Replacement Parts.....	15
Warranty & Registration.....	16

Table des matières

Merci d'avoir
acheté le
mélangeur Nutri
Ninja^{MD} avec
AUTOiQ^{MC}

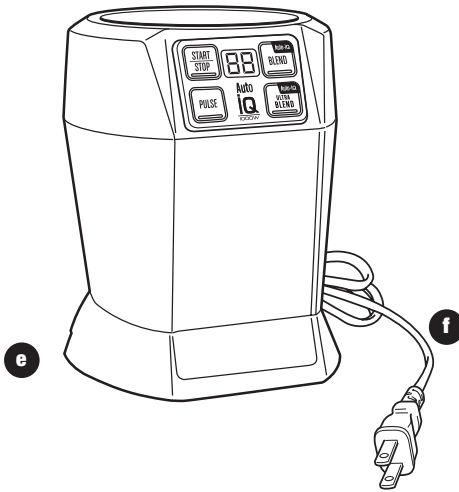
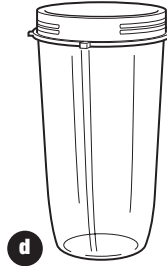
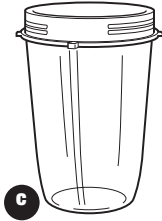
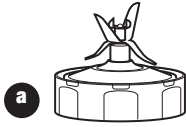
Familiarisez-vous avec votre mélangeur Nutri Ninja ^{MD} avec AUTO-iQ ^{MC}	17
Avant la première utilisation	19
Mode d'emploi.....	20
Utilisations suggérées.....	21
Soins et entretien.....	22
Guide de dépannage.....	23
Pièces de rechange.....	23
Garantie et enregistrement	24

Índice

Gracias por haber
comprado la Nutri
Ninja® con
AUTO-iQ^{MR}

Partes de su Nutri Ninja® con AUTO-iQ ^{MR}	25
Antes de usarla por primera vez.....	27
Uso.....	28
Usos sugeridos	29
Cuidado y mantenimiento	30
Guía de diagnóstico de problemas	31
Partes de repuesto	31
Garantía y registro	32

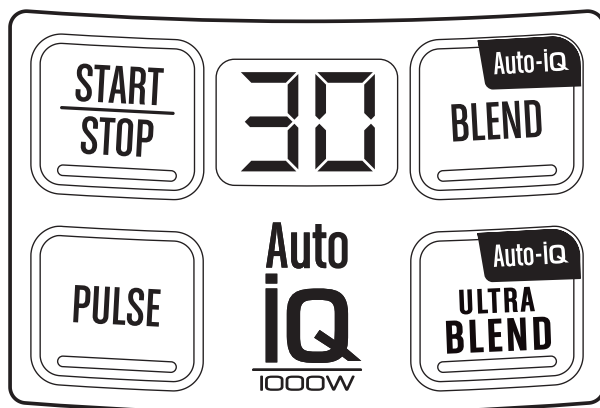
Getting To Know Your Nutri Ninja® with AUTO-iQ™



- a** Pro Extractor Blades® Assembly
- b** Sip & Seal® Lid (x2)
- c** Small 18 oz. Nutri Ninja® Cup
- d** Regular 24 oz. Nutri Ninja® Cup

- e** Motor Base
- f** Power Cord
- g** Inspiration Guide (not shown)

Welcome to the Ninja® AUTO-iQ™ Experience! The Nutri Ninja with AUTO-iQ features pre-programmed settings that take the guesswork out of drink and meal making. These programs are timed to deliver consistent, delicious results that finish on their own so all you have to do is press a button and enjoy!



FEATURES:

- **Nutrient & Vitamin Extraction***
- **1000 Watt Motor**
- **User Interface:**

START | STOP

Press once to start continuous running, press again to stop.
Timer counts up by seconds, up to 60 seconds.

PULSE

Runs only while pressed down. Short presses make short pulses.
Timer counts up by seconds as long as pressed down.

AUTO-iQ™ BLEND

Pulses and blends fresh or softer ingredients to create smooth consistent results. Timer counts down.

AUTO-iQ™ ULTRA BLEND

Pulses and blends frozen, fibrous or hard ingredients to create smooth consistent results. Timer counts down.

- **Personalized, healthy drinks and juices**
- **Sip & Seal® lids for drinks on the go**
- **Nutri Ninja® Cups, BPA free**
- **Cord storage**

* Extract a drink containing vitamins & nutrients from fruits and vegetables.

Before First Use

PLEASE KEEP THESE IMPORTANT SAFEGUARDS IN MIND WHEN USING THE APPLIANCE:

IMPORTANT: Make sure that the motor base is plugged in for use.

IMPORTANT: DO NOT attempt to operate the appliance without the lid on.

IMPORTANT: Never run the appliance empty.

IMPORTANT: Appliance accessories are not intended to be used in the microwave as it may result in damage to the accessories.

⚠ CAUTION: Do not immerse the motor base into water or any other liquid.

- 1 Remove all packaging material and labels from the appliance. Separate/remove all parts from each other.
- 2 Wash the lids, cups and Pro Extractor Blades® Assembly in warm, soapy water. When washing the Pro Extractor Blades Assembly, use a dish-washing utensil with a handle to avoid direct hand contact with blades.

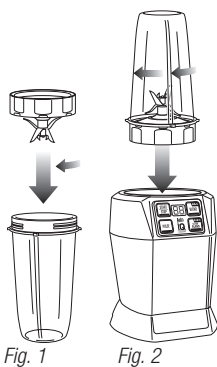
⚠ WARNING: Handle the Pro Extractor Blade Assembly with care when washing, as the blades are sharp.

- 3 Handle blade assemblies with care to avoid contact with sharp edges. Rinse and air dry thoroughly.
- 4 The containers, lids, blade assembly and attachments are all dishwasher safe. The lids and blade assembly are top rack dishwasher safe. Ensure that the blade assembly is removed from the containers before placing in the dishwasher..
- 5 Wipe the motor base clean with a damp cloth.

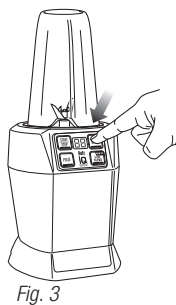
Use

- ⚠ WARNING:** Handle the Pro Extractor Blades[®] Assembly with care, as the blades are sharp.
 - ⚠ WARNING:** Never leave the appliance unattended while in use.
 - ⚠ WARNING:** Remove utensils prior to processing. Failure to remove may cause the bowl to be damaged or to shatter, which may cause personal injury.
 - ⚠ CAUTION:** Do not blend hot liquids, doing so may cause excessive pressure buildup, resulting in risk of the user being burned.
 - ⚠ CAUTION:** Remove the Pro Extractor Blades Assembly from the cup upon completion of blending. Do not store ingredients before or after blending in the Nutri Ninja cup with the blade assembly attached. Some foods may contain active ingredients or release gases which will expand if left in a sealed container, resulting in excessive pressure buildup that can pose a risk of injury. For storage, only use Sip & Seal Lid to cover.
- IMPORTANT:** Make sure that the motor base is plugged in for use.

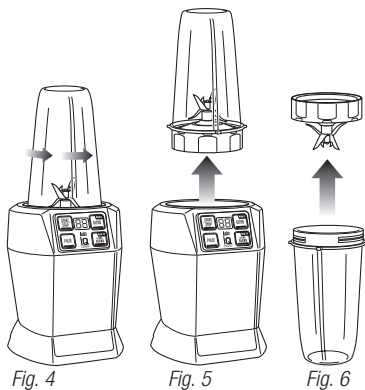
ASSEMBLY



USE



REMOVAL



- 1 Review warning and caution statements above before proceeding to number 2.
- 2 Place the motor base on a clean, dry, level surface such as a counter or table top.
- 3 Make sure that the motor base is plugged in for use. Display will read "--".
- 4 Add ingredients to the Nutri Ninja[®] cup.

NOTE: Do not overfill! To avoid spilling, do not add ingredients past the "MAX" fill line.
- 5 Place the Pro Extractor Blades Assembly onto the cup and twist it on tightly until you have a good seal. (Fig. 1)
- 6 Turn the cup upside down and place it onto the motor base, aligning the tabs on the cup with the motor base. Turn it clockwise, until you feel it click into place. The Timer light will illuminate. (Fig. 3)
- 7 Press one of the buttons to activate. (Fig. 3)

NOTE: When using the AUTO-iQ[™] presets, the unit will operate using pulses, pauses and continuous runs. The pauses allow the contents of the cup to settle. When the timer reaches "0", it will stop by itself.
- 8 To remove the cup, ensure that the motor has stopped running. Then turn the cup counter clockwise (Fig. 4) and pull straight up to remove. (Fig. 5)
- 9 Turn the cup upright and remove the Pro Extractor Blades Assembly by twisting the Pro Extractor Blades Assembly counter clockwise. (Fig. 5)
- 10 Do not store blended contents with the Pro Extractor Blade Assembly attached.
- 11 Twist the Sip & Seal[®] lid onto the cup to enjoy your drink on the go. Press flip top cap firmly into the opening to get the best seal. The flip top cap locks open when pressed backward.
- 12 For storage, only use Sip & Seal lid to cover.
- 13 Be sure to store the Pro Extractor Blades Assembly attached to an empty cup when not in use.
- 14 Make sure that the motor base is unplugged when not in use.
- 15 To remove the motor base unit, tip the unit forward from the rear to easily disengage the suction cups.

Suggested Uses

PURPOSE / FUNCTION	SUGGESTED CUP	TYPE OF FOOD
Chopping / Pulsing	18 oz. 24 oz.	Salsa Leafy Herbs
Mixing	24 oz.	Batters Dips
Sauces	24 oz.	Vinaigrettes Salad Dressings Simple Sauces*
Frozen Blending	18 oz. 24 oz.	Ice Frozen Fruit Ice Cream
Nutrient Juices/Smoothies	18 oz. 24 oz.	Fruits Vegetables Leafy Greens

⚠ CAUTION: DO NOT process dry ingredients without adding liquid to the cup. This product is not intended for dry blending.

*When blending sauces, make sure they're cooled to room temperature first - Ninja® containers are not intended for hot blending.

FILLING YOUR NUTRI NINJA®

For best results, always follow recipe directions when filling your Nutri Ninja cups. When you're not using a recipe, use the following guidelines:

Start with your fresh fruit or veggies. Then add any nuts, seeds or powder followed by any liquids like juice or milk. More liquid can help to integrate powder. Then add your frozen fruit and ice. Remember to securely tighten the blade and don't overfill the cups. **(Fig. 7)**

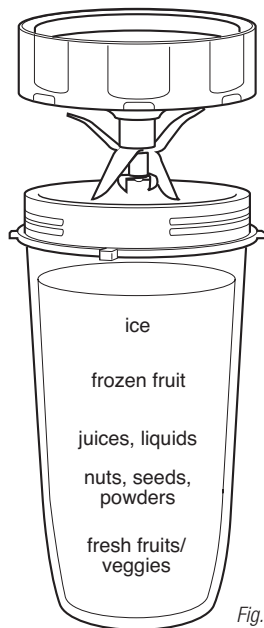


Fig. 7

HOW TO CLEAN

⚠ CAUTION: Make sure that the motor base is unplugged from the power source before inserting or removing any attachment and before cleaning.

⚠ CAUTION: DO NOT immerse the motor base into water or any other liquid.

- 1 Separate/remove all parts from each other.
- 2 **Hand Washing:** Wash the lids, Nutri Ninja® cups and Pro Extractor Blades® Assembly in warm, soapy water. When washing the Pro Extractor Blades Assembly, use a dish-washing utensil with a handle to avoid direct hand contact with blades. Handle Pro Extractor Blades Assembly with care to avoid contact with sharp edges. Rinse and air dry thoroughly.

Dishwasher: The Nutri Ninja cups, lids, and Pro Extractor Blades Assembly are all dishwasher safe. The lids and Pro Extractor Blades Assembly are top rack dishwasher safe. Ensure the Pro Extractor Blades Assembly is removed from the cup before placing in the dishwasher.

⚠ WARNING: Handle the Pro Extractor Blades Assembly with care when washing, as the blades are sharp. Contact with the blades' edges can result in laceration.

- 3 Wipe the motor base clean with a damp cloth

If the appliance needs servicing, please call customer service at 1-877-646-5288.

HOW TO STORE

- 1 Store the Nutri Ninja® with AUTO-iQ™ upright with the blade assembly inside the corresponding container with the lid secured on top. Do not place anything on top. Store the rest of the attachments in a safe place where they will not be damaged and won't cause harm. Loosely wrap the power cord around the motor base.

RESETTING THE MOTOR THERMOSTAT

The Nutri Ninja with AUTO-iQ features a unique safety system which prevents damage to the unit's motor and drive system should you inadvertently overload your appliance. If the appliance is being overloaded, the motor will stop. To reset the appliance, follow the resetting procedure below:

- 1 Unplug the appliance from the electrical outlet.
- 2 Remove and empty the cup and ensure that no food is jamming the Pro Extractor Blades Assembly.
- 3 Allow the appliance to cool for approximately 30 minutes.
- 4 Re-install the cup onto the base and re-plug the appliance into the electrical outlet.
- 5 Proceed to use the appliance as before while making sure not to exceed the recommended maximum capacities.

Troubleshooting Guide

PROBLEMS	POSSIBLE REASONS & SOLUTIONS
Unit doesn't turn on	<ul style="list-style-type: none">• Make sure the unit is plugged in• Insert and rotate cup clockwise in the base until it "clicks". Display should turn on.
Unit doesn't turn off	<ul style="list-style-type: none">• Remove cup from base by rotating cup counter clockwise and lifting out. Display should turn off. Unplug the power cord from the outlet.
Lid/Pro Extractor Blades Assembly hard to assemble	<ul style="list-style-type: none">• Set the cup on a level surface. Place the lid or Pro Extractor Blades Assembly on the top of the cup and align the threads so that the lid/blades sit flat on the cup. Twist clockwise so that the lid/blades evenly align to the cup until you have a tight seal.
Food is not evenly chopped	<ul style="list-style-type: none">• For best results when chopping, make sure all ingredients are as dry as possible. Cut pieces down to even sizes, and reduce the amount of food in the cup. Use very short pulses by quickly pressing the "PULSE" button.
Doesn't mix well, food gets stuck.	<ul style="list-style-type: none">• Using the AUTO-iQ™ programs is the easiest way to achieve great results. The pulses and pauses allow the food to settle towards the blade. If food is routinely getting stuck adding some liquid will usually help.• When packing the cups, start with fresh items, then powders/nuts. Add liquids, and finally frozen items or ice.
Unit moves on counter while blending	<ul style="list-style-type: none">• Make sure the surface as well as the feet of the unit are clean and dry.
Unit is difficult to remove from counter for storage	<ul style="list-style-type: none">• Tip unit forward from the back to easily disengage the suction feet.

Replacement Parts

ORDERING REPLACEMENT PARTS

To order additional parts and attachments, please visit our website: www.ninjakitchen.com or feel free to contact customer service: 1-877-646-5288.



ONE (1) YEAR LIMITED WARRANTY

SharkNinja Operating LLC warrants this product to be free from material defects and workmanship for a period of one (1) year from the date of purchase when utilized for normal household use, subject to the following conditions, exclusions and exceptions.

The liability of **SharkNinja Operating LLC** is limited solely to the cost of the repair or replacement of the unit at our option. This Limited Warranty does not cover normal wear of parts and does not apply to any unit that has been tampered with or used for commercial purposes. This Limited Warranty does not cover damage caused by misuse, abuse, negligent handling or damage due to faulty packaging or mishandling in transit. This Limited Warranty does not cover damage or defects caused by or resulting from damages from shipping or repairs, service or alteration to the product or any of its parts, which have been performed by a repair person not authorized by **SharkNinja Operating LLC**.

If your appliance fails to operate properly while in use under normal household conditions within the warranty period, return the complete appliance and accessories, freight prepaid. For assistance with warranty service options or customer support, please call our customer care and product specialists at , call 1-877-646-5288 or visit our website www.ninjakitchen.com.

If the appliance is found to be defective in material or workmanship, **SharkNinja Operating LLC** will repair or replace it free of charge. Proof of purchase is required and a fee of \$19.95 will apply to cover the cost of return freight. *

This Limited Warranty is extended to the original purchaser of the unit and excludes all other legal, implied and/or conventional warranties. The responsibility of **SharkNinja Operating LLC** if any, is limited to the specific obligations expressly assumed by it under the terms of this Limited Warranty. In no event is **SharkNinja Operating LLC** liable for incidental or consequential damages to anyone of any nature whatsoever. Some states do not permit the exclusion or limitation of incidental or consequential damages, so the above may not apply to you.

This Limited Warranty gives you specific legal rights, and you may also have other rights which vary from state to state or from province to province.

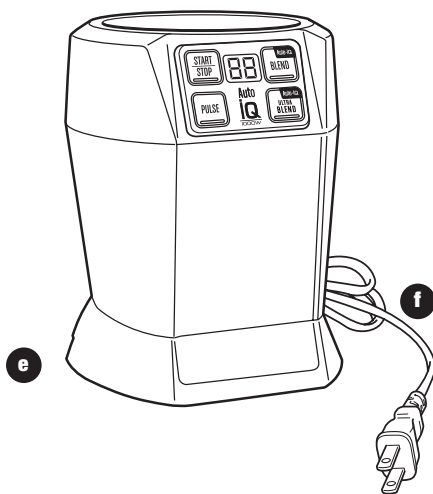
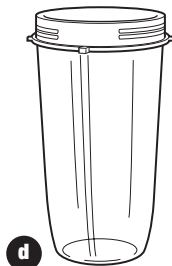
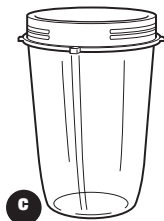
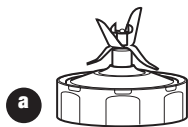
***IMPORTANT: Carefully pack item to avoid damage in shipping. Be sure to include proof of purchase date and to attach tag to item before packing with your name, complete address and phone number with a note giving purchase information, model number and what you believe is the problem with the item. We recommend you insure the package (as damage in shipping is not covered by your Limited Warranty). Mark the outside of your package "ATTENTION CUSTOMER SERVICE".**

Product Registration

Please visit www.ninjakitchen.com or call 1-877-646-5288 to register your new Ninja® product within ten (10) days of purchase. You will be asked to provide the store name, date of purchase and model number along with your name and address.

The registration will enable us to contact you in the unlikely event of a product safety notification. By registering you acknowledge to have read and understood the instructions for use, and warnings set forth in the accompanying instructions.

Familiarisez-vous avec votre mélangeur Nutri Ninja^{MC} avec AUTO-iQ^{MC}



a jeu de lames Pro Extractor Blades^{MC}

b Couvercle Sip & Seal^{MC}

c Petit gobelet Nutri Ninja^{RC} (18 oz.)

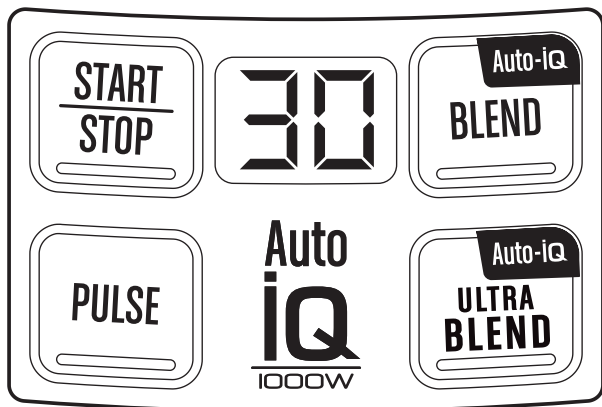
d Gobelet Nutri Ninja^{MC} régulier (24 oz.)

e Bloc-moteur

f Cordon d'alimentation

g Guide d'inspiration (non illustré)

Bienvenue dans l'univers Ninja^{MD} AUTO-iQ^{MC}! Le mélangeur Nutri Ninja^{MR} avec AUTO-iQ^{MC} comporte des réglages préprogrammés qui simplifient grandement la préparation des repas et des boissons. Ces réglages comportent une durée de fonctionnement précise pour offrir des résultats uniformes et délicieux. L'appareil s'arrête sans intervention de votre part; il suffit d'appuyer sur un bouton et vous pourrez déguster vos recettes!



CARACTÉRISTIQUES :

- **Extraction des vitamines et des nutriments***
- **Moteur de 1000 W**
- **Interface utilisateur :**

DÉMARRAGE ET ARRÊT (« START / STOP »)

Appuyez une fois sur le bouton pour faire fonctionner l'appareil en continu; appuyez de nouveau sur le bouton pour augmenter les secondes affichées à la minuterie (jusqu'à 60 secondes).

IMPULSIONS (« PULSE »)

Réglage activé uniquement lorsque le bouton est enfoncé. Appuyez brièvement sur le bouton pour obtenir de courtes impulsions. La minuterie compte les secondes tant que le bouton est enfoncé.

MÉLANGE AUTO-iQ

Réglage pour le mélange continu et par impulsions des ingrédients frais ou mous afin d'obtenir une consistance lisse et homogène. Minuterie avec compte à rebours.

BROYAGE AUTO-iQ

Réglage pour le mélange continu et par impulsions des ingrédients surgelés, fibreux ou durs afin d'obtenir une consistance lisse et homogène. Minuterie avec compte à rebours.

- **Boissons et jus sains personnalisés**
- **Couvercles Sip & Seal^{MC} pour des boissons à emporter**
- **Gobelets Nutri Ninja sans bisphénol A (BPA)**
- **Rangement du cordon**

* **Extrait les vitamines et les nutriments des fruits et des légumes lors de la préparation des boissons.**

VEUILLEZ GARDER À L'ESPRIT CES DIRECTIVES DE SÉCURITÉ IMPORTANTES LORSQUE VOUS UTILISEZ L'APPAREIL :

IMPORTANT : Assurez-vous que le bloc-moteur est branché avant d'utiliser l'appareil.

IMPORTANT : NE METTEZ PAS l'appareil en marche sans d'abord mettre le couvercle.

IMPORTANT : Ne faites pas fonctionner l'appareil à vide.

IMPORTANT : Les accessoires accompagnant cet appareil ne sont pas conçus pour être utilisés dans le four à micro-ondes, car cela pourrait les endommager.

⚠ MISE EN GARDE : N'immergez pas le bloc-moteur dans l'eau ou tout autre liquide.

- 1 Retirez tous les matériaux d'emballage et les étiquettes de l'appareil. Séparez et retirez toutes les pièces.
- 2 Lavez les couvercles, les gobelets Nutri Ninja^{MR} et le jeu de lames Pro Extractor Blades^{MR} à l'eau savonneuse tiède. Lorsque vous nettoyez le jeu de lames, utilisez une petite vadrouille avec un manche pour éviter de toucher les lames avec vos mains.

⚠ MISE EN GARDE : Exercez une prudence extrême lorsque vous manipulez le jeu de lames Pro Extractor Blades^{MR}, puisque celles-ci sont très tranchantes.

- 3 Manipulez le jeu de lames Pro Extractor Blades prudemment afin d'éviter de toucher les arêtes tranchantes. Rincez et séchez complètement les pièces.
- 4 Les gobelets et le jeu de lames Pro Extractor Blades peuvent être lavés au lave-vaisselle. Il est recommandé de placer les couvercles et le jeu de lames Pro Extractor Blades dans le panier supérieur du lave-vaisselle. Veuillez retirer le jeu de lames Pro Extractor Blades des gobelets avant de les mettre dans le lave-vaisselle.
- 5 Nettoyez le bloc-moteur avec un chiffon humide.

Mode d'emploi

- ⚠ AVERTISSEMENT :** Manipulez le jeu de lames Pro Extractor Blades^{MD} avec prudence, car les lames sont coupantes.
- ⚠ AVERTISSEMENT :** Enlevez les ustensiles avant de mélanger les aliments. Le non-respect de cette directive pourrait endommager ou faire éclater le pichet, ce qui pourrait causer des blessures.
- ⚠ AVERTISSEMENT :** Ne laissez jamais l'appareil sans surveillance pendant l'utilisation.
- ⚠ MISE EN GARDE :** Ne mélangez pas des liquides chauds, car cela pourrait entraîner une accumulation de pression et causer des risques de brûlure.
- ⚠ MISE EN GARDE :** Retirez le jeu de lames Nutri Ninja^{MD} du gobelet Nutri Ninja après avoir mélangé les ingrédients. N'entreposez pas les ingrédients avant ou après les avoir mélangés dans le gobelet fixé au jeu de lames. Certains aliments peuvent contenir des matières actives ou relâcher des gaz qui prendront de l'expansion s'ils sont dans un contenant scellé. Ces gaz peuvent causer une augmentation de la pression et poser un risque de blessures. Utilisez seulement le couvercle Sip & Seal pour couvrir les ingrédients à entreposer dans le gobelet.
IMPORTANT : Assurez-vous que le bloc-moteur est branché avant d'utiliser l'appareil.

ASSEMBLAGE

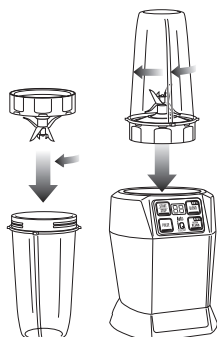


Fig. 1

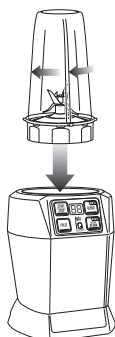


Fig. 2

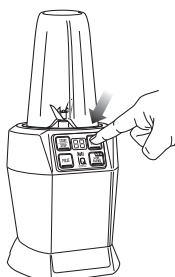


Fig. 3

UTILISATION

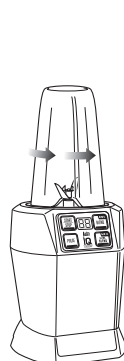


Fig. 4

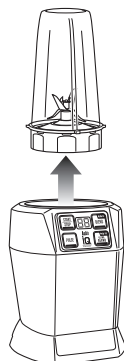


Fig. 5



Fig. 6

DÉMONTAGE

- 1 Lisez les avertissements et les mises en garde avant de passer à l'étape 2.
- 2 Déposez le bloc-moteur sur une surface propre, sèche et de niveau, comme un comptoir ou une table.
- 3 Assurez-vous que le bloc-moteur est branché avant d'utiliser l'appareil. L'écran démontrera « -- ».
- 4 Ajoutez les ingrédients dans le gobelet.
REMARQUE : Ne remplissez pas le gobelet excessivement! Pour éviter les dégâts, veillez à ce que les ingrédients ne dépassent pas la ligne de remplissage « Max ».
- 5 Vissez fermement le jeu de lames Pro Extractor Blades sur le gobelet jusqu'à ce que l'assemblage soit étanche. (Fig. 1)
- 6 Retournez le gobelet et placez-le à l'envers sur le bloc-moteur, en alignant les onglets du gobelet avec le bloc-moteur. Tournez le gobelet dans le sens des aiguilles d'une montre jusqu'à ce qu'il s'enclenche en place. Le témoin de minuterie s'allume. (Fig. 2)
- 7 Appuyez sur l'un des boutons pour mettre l'appareil en marche. (Fig. 3)
REMARQUE : Lors de l'utilisation des réglages AUTO-iQ^{MC} programmés, l'appareil fonctionne en mode par impulsions et en continu, et interrompt le cycle (pause). Les pauses permettent aux ingrédients de reposer dans le gobelet. Lorsque la minuterie affiche « 0 », l'appareil s'arrête automatiquement.
- 8 Avant de retirer le gobelet, assurez-vous que le moteur cesse de tourner. Ensuite, faites tourner le gobelet dans le sens contraire des aiguilles d'une montre (Fig. 4) et tirez-le vers le haut pour le retirer de l'appareil. (Fig. 5)
- 9 Retournez le gobelet à l'endroit et enlevez le jeu de lames Pro Extractor Blades en le tournant dans le sens contraire des aiguilles d'une montre. (Fig. 6)
- 10 N'entreposez pas les mélanges avec le jeu de lames Pro Extractor fixé.
- 11 Vissez le couvercle Sip & Seal^{MC} sur le gobelet pour déguster une boisson à emporter. Enfoncez fermement le bouchon à rabat dans l'ouverture du couvercle pour en assurer l'étanchéité. Le bouchon à rabat se verrouille en position ouverte lorsqu'il est enfoncé dans l'autre sens.
- 12 Pour l'entreposage, utilisez seulement le couvercle Sip & Seal.
- 13 Assurez-vous d'entreposer le jeu de lames Pro Extractor fixé à un gobelet vide lorsqu'il n'est pas utilisé.
- 14 Assurez-vous que le bloc-moteur est débranché lorsque l'appareil n'est pas utilisé.
- 15 En le tenant par l'arrière, inclinez l'appareil vers l'avant afin de dégager facilement les pieds à ventouse pour soulever le bloc-moteur.

Utilisations suggérées

UTILISATION / FONCTION	GOBELET SUGGÉRÉ	TYPE D'ALIMENT
Hachage / mode par impulsions	18 oz 24 oz	Salsa Fines herbes à feuilles
Mélange	24 oz	Préparations de pâte Tremettes
Sauces*	24 oz.	Vinaigrettes Sauces à salade Sauces simples*
Mélange surgelé	18 oz. 24 oz.	Glace Fruits surgelés Crème glacée
Jus / frappés nutritifs	18 oz. 24 oz.	Légumes Légumes verts feuillus

▲ NE MÉLANGEZ PAS des ingrédients secs sans ajouter du liquide dans le gobelet. Cet appareil n'est pas conçu pour le mélange à sec.

* En mélangeant les sauces, assurez-vous qu'elles sont d'abord refroidies à la température ambiante, les contenants Ninja^{MD} ne sont pas conçus pour mélanger des aliments chauds.

REPLISSAGE DE VOTRE NUTRI NINJA^{MD}

Pour des résultats optimaux, suivez toujours les directives de la recette lorsque vous remplissez les gobelets Nutri Ninja. Lorsque vous utilisez le mélangeur sans recette, respectez les lignes directrices suivantes :

Ajoutez d'abord les fruits et les légumes frais. Ensuite, ajoutez les noix, les graines et les aliments en poudre avant de verser les liquides, comme du lait ou du jus. L'ajout d'une plus grande quantité de liquide peut favoriser l'absorption des aliments en poudre dans le mélange. Finalement, ajoutez les glaçons et les aliments surgelés. N'oubliez pas de fixer jeu de lames Pro Extractor Blades^{MC} solidement et ne remplissez pas excessivement les gobelets. **(Fig. 7)**

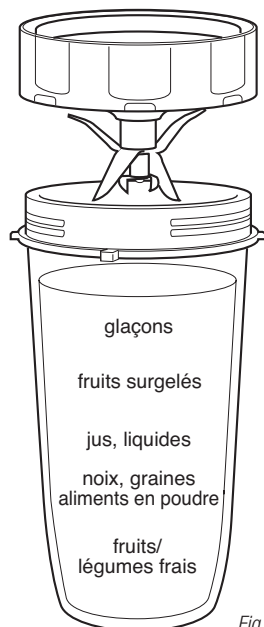


Fig. 7

NETTOYAGE

- ▲ MISE EN GARDE : Assurez-vous que le bloc-moteur est débranché avant d'insérer ou de retirer des accessoires pour les laver.**
- ▲ MISE EN GARDE : N'immergez PAS le bloc-moteur dans l'eau ni dans un autre liquide.**
- 1 Retirez et désassemblez toutes les pièces.
 - 2 **Nettoyage à la main :** Lavez les gobelets Nutri Ninja^{MD} à l'eau savonneuse tiède. Lavez le jeu de lames avec une brosse à vaisselle munie d'une poignée pour éviter tout contact direct avec les lames. Manipulez le jeu de lames avec précaution pour éviter de toucher les bords coupants. Rincez et faites bien sécher à l'air.
Nettoyage au lave-vaisselle : Les contenants, les couvercles, et le jeu de lames peuvent tous être mis au lave-vaisselle. Les couvercles et le jeu de lames peuvent être mis dans le panier supérieur du lave-vaisselle. Veillez à retirer les jeux de lames des contenants avant de les placer dans le lave-vaisselle.
- ▲ MISE EN GARDE : Exercez une prudence extrême lorsque vous manipulez les ensembles de lames, puisque celles-ci sont très tranchantes.**
- 3 Nettoyez le bloc-moteur avec un chiffon humide.
Si l'appareil doit être réparé, veuillez appeler le Service à la clientèle au 1-877-646-5288.

RANGEMENT

- 1 Rangez le Système Nutri Ninja^{MD} avec AUTO-iQ^{MC} à l'endroit avec le jeu de lames à l'intérieur du contenant correspondant avec le couvercle fixé sur le dessus. Ne mettez rien sur le dessus. Rangez le reste des accessoires dans un endroit sécuritaire où ils ne seront pas endommagés et ne causeront pas de blessures. Enroulez le cordon autour de le bloc-moteur.

RÉINITIALISATION DU THERMOSTAT DU MOTEUR

Le mélangeur Nutri Ninja avec AUTO-iQ comporte un mécanisme de sécurité pour prévenir les dommages au moteur et au système d'entraînement en cas de surcharge accidentelle de votre appareil. En cas de surcharge de l'appareil, le moteur s'arrête automatiquement. Pour réinitialiser l'appareil, suivez la procédure ci-dessous :

- 1 Débranchez l'appareil de la prise de courant.
- 2 Retirez et videz le gobelet en vous assurant qu'il n'y a aucun aliment qui bloque le jeu de lames Pro Extractor Blades^{MC}.
- 3 Laissez refroidir l'appareil pendant environ 30 minutes.
- 4 Remettez le gobelet sur le bloc-moteur et branchez l'appareil dans la prise électrique.
- 5 Utilisez l'appareil comme d'habitude, en veillant à ne pas excéder la capacité maximale.

PROBLÈMES	CAUSES ET SOLUTIONS POSSIBLES
L'appareil ne se met pas en marche.	<ul style="list-style-type: none">• Vérifiez que l'appareil est branché.• Insérez le gobelet et tournez-le dans le sens des aiguilles d'une montre jusqu'à ce qu'il s'enclenche. L'affichage devrait s'allumer.
L'appareil ne s'éteint pas.	<ul style="list-style-type: none">• Retirez le gobelet en le tournant dans le sens contraire des aiguilles d'une montre, puis tirez-le vers le haut pour le dégager de l'appareil. L'affichage devrait s'éteindre. Débranchez le cordon d'alimentation de la prise de courant.
Il est difficile d'assembler le couvercle/jeu de lames Pro Extractor Blades^{MR}.	<ul style="list-style-type: none">• Posez le gobelet sur une surface plane. Mettez le couvercle ou le jeu de lames Pro Extractor Blades sur le gobelet et alignez les filetages afin que le couvercle/jeu de lames Pro Extractor Blades repose à plat sur le gobelet. Tournez le couvercle/jeu de lames Pro Extractor Blades dans le sens des aiguilles d'une montre afin que l'assemblage soit aligné correctement et bien étanche.
Les aliments ne sont pas hachés uniformément.	<ul style="list-style-type: none">• Pour des résultats optimaux lors du hachage, assurez-vous que les ingrédients sont aussi secs que possible. Coupez les ingrédients en morceaux de taille uniforme et hachez de plus petites quantités d'aliments à la fois. Utilisez de très brèves impulsions en appuyant brièvement sur le bouton « PULSE ».
L'appareil ne mélange pas bien les aliments; les ingrédients bloquent les lames.	<ul style="list-style-type: none">• L'utilisation des réglages AUTO-iQ^{MC} est le moyen le plus simple d'obtenir d'excellents résultats. Les impulsions et les pauses permettent aux aliments de reposer sur le jeu de lames Pro Extractor Blades. En règle générale, il suffit d'ajouter du liquide pour dégager les aliments qui restent collés.• Lors du remplissage des gobelets, ajoutez d'abord les ingrédients frais, puis les aliments en poudre/noix.• Ajoutez ensuite les liquides, puis les ingrédients surgelés ou les glaçons.
L'appareil se déplace sur le comptoir lors du mélange.	<ul style="list-style-type: none">• Assurez-vous que la surface sur laquelle repose l'appareil ainsi que les pieds de celui-ci sont propres et secs.
Il est difficile de dégager l'appareil du comptoir pour le rangement.	<ul style="list-style-type: none">• En le tenant par l'arrière, inclinez l'appareil vers l'avant afin de dégager facilement les pieds à ventouse.

Pièces de rechange

COMMANDE DE PIÈCES DE RECHANGE

Pour commander des pièces de remplacement, veuillez visiter notre site web : www.ninjakitchen.com ou contacter le service à la clientèle : 1-877-646-5288.

GARANTIE LIMITÉE D'UN AN

SharkNinja Operating LLC garantit ce produit contre toute défectuosité de matériel ou de main-d'œuvre pour une période d'un (1) an à compter de la date d'achat, dans le cadre d'une utilisation domestique normale, en vertu des conditions, exclusions et exceptions suivantes.

La responsabilité de **SharkNinja Operating LLC** se limite au coût des réparations ou du remplacement de l'appareil, à sa discrétion. Cette garantie limitée ne couvre pas l'usure normale des pièces et ne s'applique pas aux appareils ayant été altérés ou utilisés à des fins commerciales. Cette garantie limitée ne couvre pas les dommages causés par une mauvaise utilisation, l'usage abusif, la négligence lors de la manipulation, un emballage inadéquat ou la mauvaise manipulation en transit. Cette garantie limitée ne couvre pas les dommages ou défauts causés par ou résultant du transport, des réparations, ou de l'entretien ni de l'altération du produit ou de ses pièces, effectués par un réparateur non autorisé par **SharkNinja Operating LLC**.

Si votre appareil ne fonctionne pas correctement dans des conditions d'utilisation domestique normales, et ce, pendant la période de garantie, vous pouvez retourner l'appareil et les accessoires avec la preuve et la date d'achat, port payé. Pour de l'assistance concernant les options de service de la garantie ou le soutien à la clientèle, veuillez appeler nos spécialistes du Service d'assistance et des produits au 1-877-646-5288 ou visitez notre site Web www.ninjakitchen.com.

S'il s'avérait que l'appareil présente une défectuosité matérielle ou de fabrication, **SharkNinja Operating LLC** le réparera ou le remplacera sans frais. Vous devez inclure une preuve d'achat et un montant de 19,95 \$ pour couvrir les frais d'expédition de transport de retour. *

Cette garantie limitée s'applique à l'acheteur original de l'appareil et exclut toutes les autres garanties juridiques, implicites ou conventionnelles. Le cas échéant, la responsabilité de **SharkNinja Operating LLC** se limite aux obligations spécifiques expressément énoncées au titre de cette garantie limitée. En aucun cas **SharkNinja Operating LLC** ne peut être tenue responsable d'incidents ou de dommages indirects à quiconque et de toute nature que ce soit. Certains états et certaines provinces n'autorisent pas l'exclusion ou la limitation de dommages accessoires ou indirects; dans ce cas, cette disposition ne s'appliquerait pas.

La garantie limitée vous confère des droits juridiques auxquels peuvent s'ajouter d'autres droits qui varient d'un État à l'autre et d'une province à l'autre.

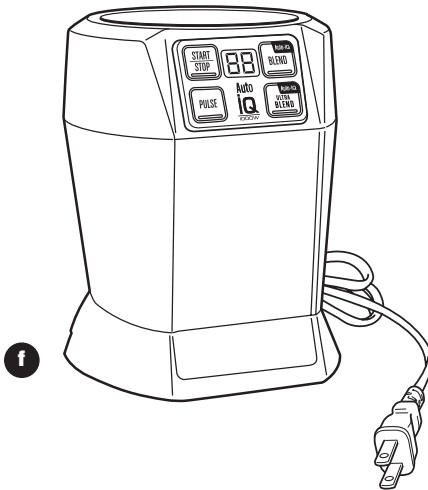
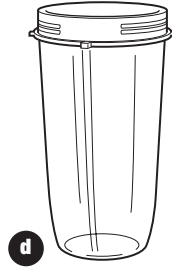
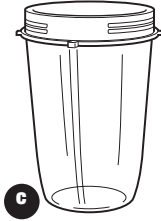
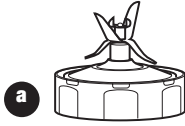
***IMPORTANT : Emballez soigneusement l'appareil pour éviter tout dommage lors du transport. Assurez-vous que la preuve d'achat soit incluse et qu'une étiquette indiquant votre nom, adresse complète et numéro de téléphone, ainsi qu'une note avec les renseignements sur l'achat, le numéro de modèle et le problème, soient attachées à l'appareil. Nous vous recommandons d'assurer votre colis (puisque les dommages lors du transport ne sont pas couverts par la garantie limitée). Indiquez sur l'extérieur de votre colis « À L'ATTENTION DE : SERVICE À LA CLIENTÈLE ».**

Enregistrement du produit

Veuillez visiter le site Web www.ninjakitchen.com ou composer le **1-877-646-5288** pour enregistrer votre nouveau produit Ninja^{MD} dans les dix (10) jours suivant l'achat. Vous devrez fournir le nom du magasin, la date d'achat, le numéro de modèle, ainsi que votre nom et adresse.

L'enregistrement nous permettra de vous contacter dans l'éventualité peu probable d'un avis sur la sécurité du produit. En enregistrant votre produit, vous reconnaissez avoir lu et compris les instructions d'utilisation et les consignes de sécurité énoncées dans ce document.

Partes de su Nutri Ninja® con AUTO-iQ^{MR}



a Cuchillas Pro Extractor Blades^{MR}

b Tapa Sip & Seal^{MR}

c Taza Nutri Ninja[®] chica de 18 oz.

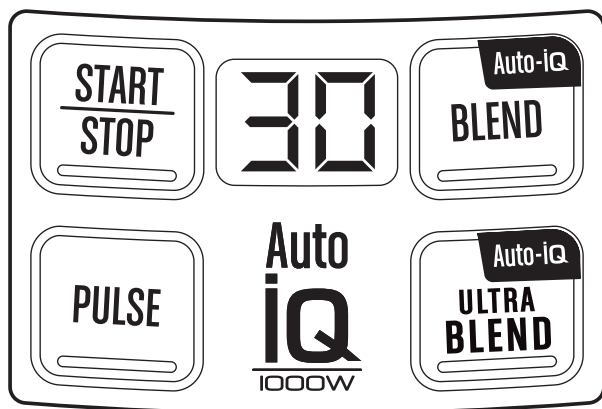
d Taza Nutri Ninja[®] normal de 24 oz.

e Base del motor

f Cable de alimentación

g Guía de instrucciones (no se muestra)

¡Bienvenido a la experiencia Ninja® AUTO-iQ^{MR}! La Nutri Ninja® con AUTO-iQ tiene ajustes previamente programados que eliminan las incertidumbres en la preparación de bebidas y comidas. ¡Estos programas están temporizados para brindar resultados constantes y deliciosos que se detienen automáticamente, de modo que el único que tiene que hacer es presionar un botón y disfrutar!



CARACTERÍSTICAS:

- Extracción de nutrientes y vitaminas*
- Motor de 1000 vatios
- Interfaz del usuario:

START | STOP

Presione una vez para activar el funcionamiento continuo, presione nuevamente para detenerlo. El temporizador se incrementa en segundos, hasta 60 segundos.

PULSE

Funciona únicamente cuando se presiona. Presiones cortas hacen pulsos cortos. El temporizador cuenta los segundos mientras se mantiene presionado.

AUTO-iQ BLEND

Hace pulsos y licúa ingredientes frescos y blandos para crear resultados suaves constantemente. El temporizador muestra la cuenta regresiva.

AUTO-iQ CRUSH

Hace pulsos y licúa ingredientes congelados, fibrosos o duros para crear resultados suaves constantemente. El temporizador muestra la cuenta regresiva.

- Bebidas y jugos saludables y personalizados
- Tapas Sip & Seal^{MR} para bebidas para llevar
- Tazas Nutri Ninja sin BPA
- Almacenamiento para el cable

* Extraiga el jugo con vitaminas y nutrientes de frutas y verduras.

TENGA EN CUENTA ESTAS MEDIDAS DE SEGURIDAD AL UTILIZAR EL ARTEFACTO:

IMPORTANTE: Asegúrese de que la base del motor esté enchufada para usarla.

IMPORTANTE: NO intente utilizar el artefacto sin la tapa colocada.

IMPORTANTE: Nunca haga funcionar el artefacto vacío.

IMPORTANTE: Los accesorios del artefacto no están diseñados para usarlos en el microondas que podría dañarlas.

⚠ CUIDADO: No sumerja la base del motor en agua ni en ningún otro líquido.

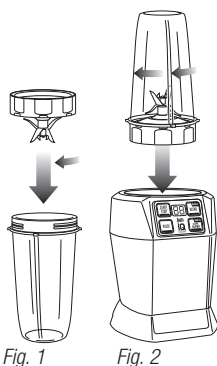
- 1 Saque todo el material de embalaje y etiquetas del artefacto. Separe/retire unas piezas de otras.
- 2 Lave las tapas, las tazas Nutri Ninja® y las cuchillas Pro Extractor Blades^{MR} en agua tibia con jabón. Al lavar las cuchillas, use un utensilio para lavar platos con mango para evitar el contacto directo de las manos con las cuchillas.

⚠ CUIDADO: Al lavar, manipule las Pro Extractor Blades^{MR} con cuidado, ya que las cuchillas son filosas.

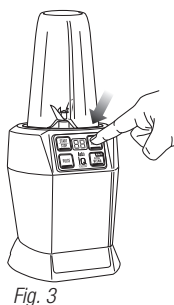
- 3 Manipule las cuchillas con cuidado para evitar el contacto con los bordes filosos. Enjuague y deje secar al aire por completo.
- 4 Las tazas Nutri Ninja, las tapas, y cuchillas Pro Extractor Blades^{MR} a son aptas para lavaplatos. Se recomienda colocar las tapas y las cuchillas en la bandeja superior. Asegúrese de retirar las cuchillas de la taza o de la jarra antes de colocarlas en el lavaplatos.
- 5 Limpie la base del motor con un trapo húmedo.

- ⚠ **ADVERTENCIA:** Manipule las cuchillas Pro Extractor Blades® con cuidado, ya que las cuchillas son filosas.
 - ⚠ **ADVERTENCIA:** Retire los utensilios antes de procesar alimentos. De lo contrario, la taza Nutri Ninja podría dañarse o romperse y causar lesiones personales.
 - ⚠ **ADVERTENCIA:** Nunca deje el aparato sin supervisión cuando se encuentre en uso.
 - ⚠ **PRECAUCIÓN:** No licúe líquidos calientes, ya que hacerlo podría causar una acumulación excesiva de presión y un riesgo de quemaduras para el usuario.
 - ⚠ **PRECAUCIÓN:** Retire la unidad de cuchillas Pro Extractor Blades del vaso Nutri Ninja al terminar de licuar. No guarde ingredientes en el vaso antes o después de licuarlos con la unidad de cuchillas puesta. Algunos alimentos pueden contener ingredientes activos o liberar gases que se expanden si se dejan en un recipiente hermético, lo cual puede resultar en una acumulación de la presión excesiva y presentar un peligro de lesión. Para guardar alimentos en el vaso, use solamente la tapa Sip & Seal para cubrirlos.
- IMPORTANTE:** Asegúrese de que la base del motor esté enchufada para usarla.

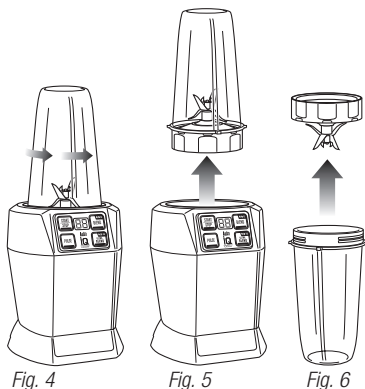
ARMADO



USO



EXTRACCIÓN



- 1 Revise las indicaciones de advertencia y de precaución anteriores antes de seguir con el paso número 2.
- 2 Coloque la base del motor sobre una superficie limpia, seca y nivelada como una mesada o mesa.
- 3 Verifique que la base del motor esté enchufada y lista para usar. Pantalla leerá "-".
- 4 Coloque los ingredientes en la taza.
NOTA: ¡No la llene de más! Para evitar derrames, no agregue ingredientes por encima de la línea de "MAX".
- 5 Coloque la cuchilla dentro de la taza y ajústela bien hasta obtener un buen cierre. (Fig. 1)
- 6 Dé vuelta la taza y colóquela sobre la base del motor, alineando las pestañas de la taza con la base del motor. Gírela en sentido horario hasta que se traben en su lugar. Se encenderá la luz del temporizador. (Fig. 2)
- 7 Presione uno de los botones para activarla. (Fig. 3)
NOTA: Al utilizar los programas AUTO-iQ^{MR}, la unidad funcionará usando pulsos, pausas y funcionamiento continuo. Las pausas permiten que el contenido de la taza se asiente en el fondo. Cuando el temporizador llega a "0", la unidad se detiene automáticamente.
- 8 Para remover la taza, verifique que el motor haya dejado de girar. Gire la taza en sentido contra horario (Fig. 4) y tire hacia arriba para removerla. (Fig. 5)
- 9 Dé vuelta la taza y remueva la cuchilla girándola en sentido contra horario. (Fig. 6)
- 10 No guarde ningún contenido licuado con la unidad de cuchillas Pro Extractor Blades puesta.
- 11 Enrosque la tapa Sip & Seal^{MR} sobre la taza para disfrutar de su bebida para llevar. Presione la tapa rebatible firmemente dentro de la abertura para obtener el mejor sellado. La tapa rebatible se traba en modo abierta cuando se pliega hacia atrás.
- 12 No guarde ningún contenido licuado con la unidad de cuchillas Pro Extractor Blades puesta.
- 13 ¡Coloque la tapa Sip & Seal[®] sobre la taza Nutri Ninja, gírela para cerrarla y disfrute!
- 14 Verifique que la base del motor esté desenchufada cuando no la utilice.
- 15 Para remover la base del motor, incline la unidad hacia adelante para desenganchar fácilmente las ventosas de las patas.

Uso Sugerido

PROPÓSITO / FUNCIÓN	TAZA SUGERIDA	TIPO DE ALIMENTO
Picar / Pulsos	18 oz. 24 oz.	Salsa Verduras de hoja
Mezclar	24 oz.	Mantequillas Mezclas para mojar
Salsas	24 oz.	Vinagretas Aderezos para ensalada Salsas simples
Licuada congelados	18 oz. 24 oz.	Ice Frozen Fruit Ice Cream
Jugos con nutrientes/ Batidos	18 oz. 24 oz.	Frutas Verduras Verduras de hoja

⚠ CUIDADO: NO procese ingredientes secos sin agregar líquido en la taza. Este producto no está diseñado para licuar en seco.

* Al licuar salsas, asegúrese de enfriarlas primero a temperatura ambiente; los recipientes Ninja® no están diseñados para licuar productos calientes.

LLENADO DE SU NUTRI NINJA®

Para obtener los mejores resultados, siempre siga las indicaciones de la receta al llenar las tazas de su Nutri Ninja®. Cuando no esté siguiendo una receta, use lo siguiente como guía:

Comience con sus frutas o verduras frescas. Luego agregue cualquier fruta seca, semillas o polvo, seguido de los líquidos como jugo o leche. Mayor cantidad de líquido puede ayudar a que los polvos se integren mejor. Luego agregue la fruta congelada y el hielo. Recuerde ajustar bien las cuchillas y no llenar las tazas de más. **(Fig. 7)**

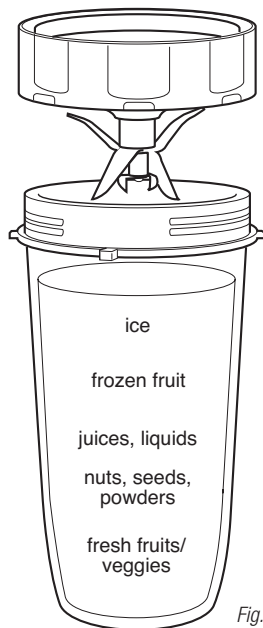


Fig. 7

Cuidado y Mantenimiento

LIMPIEZA

- ⚠ PRECAUCIÓN:** Asegúrese de que la base del motor se encuentre desenchufada de la fuente de energía antes de insertar o retirar las cuchillas y antes de realizar una limpieza.
- ⚠ PRECAUCIÓN:** NO sumerja la base del motor en agua ni en ningún otro líquido.
- 1 Separe/Retire unas piezas de otras.
 - 2 **Lavado a mano:** Lave las tapas, las tazas Nutri Ninja® y las cuchillas en agua tibia con jabón. Al lavar las cuchillas, use un utensilio para lavar platos con mango para evitar el contacto directo de las manos con las cuchillas. Manipule las cuchillas con cuidado para evitar el contacto con los bordes filosos. Enjuague y deje secar al aire por completo.
Lavaplatos: Los recipientes, las tapas, y las cuchillas son aptos para lavaplatos. Las tapas y las cuchillas son aptas para la bandeja superior del lavaplatos. Asegúrese de retirar las cuchillas de los recipientes antes de colocarlos en el lavaplatos.
- ⚠ ADVERTENCIA:** Al lavar, manipule las cuchillas apiladas y las cuchillas Pro Extractor Blades con cuidado, ya que las cuchillas son filosas. El contacto con los bordes de las cuchillas puede producir cortes.
- 3 Limpie la base del motor con un paño húmedo.
Comuníquese con el Servicio de Atención al Cliente llamando al 1-877-646-5288 si es necesario realizar un mantenimiento al aparato.

HOW TO STORE

- 1 Guarde la Nutri Ninja® con AUTO-iQ^{MR} en posición vertical con las cuchillas dentro del recipiente correspondiente y la tapa asegurada en la parte superior. No coloque nada por encima. Almacene el resto de los aditamentos en un lugar seguro en el que no sufran daños ni resulten peligrosos. Enrolle el cable de alimentación sin apretar alrededor de la base del motor.

PARA REINICIAR EL TERMOSTATO DEL MOTOR

La Nutri Ninja con AUTO-iQ tiene un sistema exclusivo de seguridad que evita daños al motor y al sistema de engranajes de la unidad en caso de sobrecargas. Si el artefacto se sobrecarga, el motor se detiene automáticamente. Para reiniciar el artefacto, siga este procedimiento:

- 1 Desenchufe la unidad del tomacorriente.
- 2 Saque y vacíe la taza y verifique que no haya quedado comida atascando las cuchillas.
- 3 Deje que el artefacto se enfríe durante 30 minutos.
- 4 Vuelva a colocar la taza sobre la base del motor y vuelva a enchufar el artefacto en el tomacorriente.
- 5 Siga usando el artefacto como antes, sin exceder su capacidad máxima.

Guía de diagnóstico de problemas

PROBLEMAS	POSIBLE CAUSA Y SOLUCIÓN
La unidad no enciende	<ul style="list-style-type: none">• Asegúrese de que la unidad esté enchufada• Inserte la taza en la base y gírela en sentido horario hasta que haga "clic". Deberá encenderse la pantalla.
La unidad no se apaga	<ul style="list-style-type: none">• Saque la taza de la base haciéndola girar en sentido contra horario y levantándola. Deberá apagarse la pantalla. Desenchufe el cable de alimentación del tomacorriente.
Es muy difícil armar la tapa/ cuchilla	<ul style="list-style-type: none">• Coloque la taza en una superficie nivelada. Coloque la tapa o el mecanismo de las cuchillas sobre la taza y alinee las roscas para que la tapa/cuchillas queden bien apoyadas sobre la taza. Gire en sentido horario para que la tapa/cuchillas queden bien alineadas con la taza hasta lograr un buen sellado.
Los alimentos no se pican de forma pareja	<ul style="list-style-type: none">• Para obtener los mejores resultados al picar, verifique que todos los ingredientes estén lo más secos posible. Corte los ingredientes en trocitos del mismo tamaño y reduzca la cantidad de comida de la taza. Use pulsos muy cortos presionando brevemente el botón "PULSE".
No mezcla bien, la comida se atasca	<ul style="list-style-type: none">• La mejor manera de obtener buenos resultados es utilizando los programas AUTO-iQ^{MR}. Los pulsos y las pausas permiten que la comida se asiente contra la cuchilla. Si la comida se queda atascada constantemente, agregue un poco de líquido.• Cuando ponga los ingredientes en las tazas, comience con los ingredientes frescos, luego siga con polvos/frutas secas.• Agregue líquidos y finalmente los ingredientes congelados o hielo.
La unidad se mueve en la mesada al licuar	<ul style="list-style-type: none">• Verifique que la superficie y las patas de la unidad estén limpias y secas.
Es difícil remover la unidad de la mesada para guardarla	<ul style="list-style-type: none">• Incline la unidad hacia adelante desde atrás para desenganchar fácilmente las ventosas de las patas.

Partes de repuesto

COMPRA DE PARTES DE REPUESTO

Para comprar partes y accesorios adicionales, visite nuestro sitio Web: www.ninjakitchen.com o llame a servicio al cliente: 1-877-646-5288.

GARANTÍA LIMITADA DE 1 AÑO

SharkNinja Operating LLC garantiza este producto contra defectos de materiales y mano de obra por un término de un (1) año a partir de la fecha de compra original, siempre que sea utilizado para uso doméstico normal, sujeto a las siguientes condiciones, exclusiones y excepciones.

La responsabilidad de **SharkNinja Operating LLC** se limita únicamente al costo de reparación o reemplazo de la unidad, a nuestro criterio. Esta garantía limitada no cubre el desgaste normal de las partes y no cubre ninguna unidad que haya sido alterada o utilizada con fines comerciales. Esta garantía limitada no cubre daños ocasionados por uso inadecuado, abuso, negligencia o daños causados por embalaje inapropiado o maltrato durante el transporte. Esta garantía limitada no cubre daños o defectos causados o resultantes durante el transporte para su reparación o alteraciones del producto o cualquiera de sus partes, realizadas por una persona no autorizada por **SharkNinja Operating LLC**.

Si su artefacto no funciona correctamente al utilizarlo bajo condiciones domésticas normales dentro del período de garantía, devuelva el artefacto completo y los accesorios, pagando el envío. Por asistencia con opciones del servicio de garantía o para soporte al cliente, llame a nuestro centro de atención al cliente y especialistas de productos al 1 (877) 646-5288 o visite nuestro sitio web en www.ninjakitchen.com.

Si el artefacto presenta un defecto de materiales o mano de obra, **SharkNinja Operating LLC** lo reparará o reemplazará sin cargo. Se requiere comprobante de compra y se aplica un cargo de \$19,95 para cubrir el costo del envío de vuelta. *

Esta garantía limitada es válida para el comprador original del producto y excluye cualquier otra garantía legal, implícita y/o convencional. La responsabilidad de **SharkNinja Operating LLC**, de existir, se limita a las obligaciones específicas asumidas expresamente bajo los términos de esta garantía limitada. Bajo ninguna circunstancia **SharkNinja Operating LLC** será responsable por daños incidentales o indirectos a cualquiera, de ninguna clase. Algunos estados no permiten la exclusión o limitación de daños consiguientes o incidentales, por lo tanto lo anterior puede no ser válido para usted.

Esta garantía limitada le otorga derechos legales específicos, y usted puede también tener otros derechos los que varían de estado a estado o de provincia a provincia.

***IMPORTANTE: Embale el producto cuidadosamente para evitar daños durante el transporte. Asegúrese de incluir un comprobante de la fecha de compra y de colocarle una etiqueta al producto con su nombre, dirección completa y número de teléfono, una nota proporcionando información de la compra, número de modelo y una descripción del problema que tenga la unidad. Le recomendamos asegurar el paquete (puesto que la garantía limitada no cubre daños de envío). Escriba en el exterior del paquete "ATTENTION CUSTOMER SERVICE".**

Registro del producto

Visite www.ninjakitchen.com o llame al 1-877-646-5288 para registrar su nuevo producto Ninja® dentro de los diez (10) días siguientes a la compra. Se le preguntará el nombre de la tienda, la fecha de compra y el número de modelo, junto con su nombre y su dirección.

El registro nos permitirá contactarnos con usted en caso de existir alguna notificación de seguridad con respecto al producto. Al registrarlo, usted reconoce haber leído y comprendido las instrucciones de uso y advertencias incluidas en estas instrucciones.



SharkNinja Operating LLC

US: Newton, MA 02459

CAN: Ville St-Laurent, QC H4S 1A7

1-877-646-5288

www.ninjakitchen.com

Copyright / Droit d'auteur / Derechos reservados © SharkNinja Operating LLC 2016

Ninja, Nutri Ninja, Pro Extractor Blades and **Sip & Seal** are registered trademarks of SharkNinja Operating LLC.
Auto-iQ is a trademark of SharkNinja Operating LLC.

Ninja, Nutri Ninja, Pro Extractor Blades et **Sip & Seal** sont des marques déposées d'SharkNinja Operating LLC.
Auto-iQ, est une des marque commerciale de SharkNinja Operating LLC.

Ninja, Nutri Ninja, Pro Extractor Blades y **Sip & Seal** son marcas registradas de SharkNinja Operating LLC.
Auto-iQ es una marca comercial de SharkNinja Operating LLC.

For SharkNinja U.S. Patent information visit sharkninja.com/USPatents.

Pour des renseignements sur les brevets de SharkNinja aux É.-U., veuillez visiter sharkninja.com/USPatents.

Por información acerca de las patentes en EE.UU. de SharkNinja, visita <http://www.sharkninja.com/USPatents>.

Printed in China / Imprimé en Chine / Impreso en China

BL480D_69_160606.2