

Indoor Countdown Timer

Instruction Manual & Warranty

Easy to install in a standard 2-1/2 inch vertically installed junction box replacing a standard single pole single throw wall switch. Timer automatically turns off lights, fans, air conditioners and other loads after a preset timing period.

CAUTION: Timer should not be used in precision timing applications where inaccurate timing could have dangerous consequences (i.e. sun lamps, sauna, etc.).

INSTALLATION:

Depending on Countdown timer purchased, a standard single or multi-gang wallplate with either a toggle or a decorator type opening may be required, illustrations B or C. If timer is supplied with a wallplate (models ending with "S"), illustration A.

1. Be sure to turn off electrical power at breaker or fuse panel for safety during installation.
2. Remove wallplate and disconnect switch from vertically installed junction box.
3. Strip end of wires 1/2 inch.
4. Insert stripped end of wires under the pressure plate of terminal screws on side of timer (terminal screws provided in plastic bag).

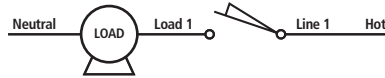
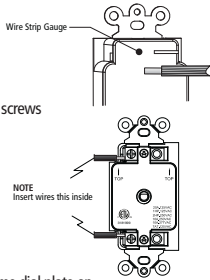
SCREW DOWN TIGHTLY.

Use **COPPER** wire **ONLY**.

5. Insert wired timer into junction box with **TOP** (indicated on front of timer) in proper position. Fasten timer to junction box using two long screws provided.

For Models Supplied with Wallplate

6. Slip time dial plate over threaded extension with **OFF** mark of time dial plate on top as marked on front of timer (illustration A).
7. Fasten time dial plate securely to timer with stamped nut provided (illustration A).



RATINGS

- 20A, 125V, 2500W
- 10A, 277V, 2770W general purpose
- 5A, 125V, 625W tungsten
- 125/277V~ 60Hz
- 1.0 HP motor 125V / 2.0 HP motor 250V

Limited One Year Warranty

AmerTac™ warrants this product to be free from defects in material and workmanship for a period of one year from the date of purchase. AmerTac's obligations are limited to repairing or replacing any defective unit and are effective only if such units are returned within one year of the purchase date to AmerTac, 250 Boulder Drive, Breinigsville, PA 18031. Warranty void if damage is due to misuse or improper installation. In no circumstance will AmerTac be liable for consequential or incidental damages relating in any way to this product.

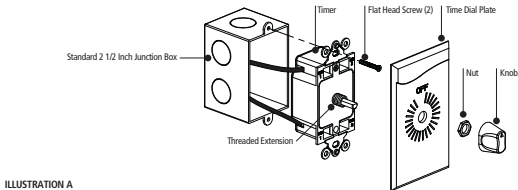


ILLUSTRATION A

For Models Supplied without Wallplate

8. If using a standard toggle wallplate (illustration B), it is not necessary to use the two screws provided with wallplate. Nut provided with timer will securely hold wallplate. The screws, if used, must be self-tapped into timer body and will require a gentle inward pressure while turning. If using a decorator style wallplate (illustration C), fasten plate using two screws provided with wallplate. Do not over tighten.
9. Slip plastic time dial plate over threaded extension with **OFF** at top. Fasten securely to timer with nut provided. **DO NOT OVER TIGHTEN.** (illustration B).

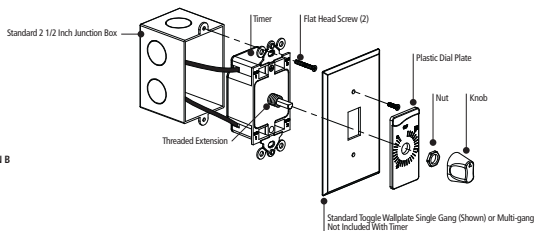


ILLUSTRATION B

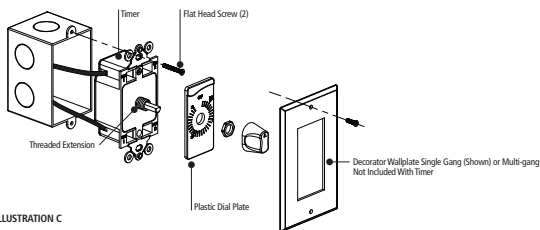


ILLUSTRATION C

10. Push knob on timer shaft so knob pointer centers on **OFF**. Knob has a "D" shaped hole which matches "D" shaft on timer.
11. Restore power.

TMSW15M, TMSW30M, TMSW60M, TMSW12H

HOW TO OPERATE TIMER:

FOR AUTOMATIC TIMING OPERATION: Turn knob **clockwise** to time desired. Timer will turn **OFF** load at end of preset timing period.

Turn knob **counter clockwise** to **OFF** position to manually stop.

APPLICATIONS:

SPST

Used to break the hot side of any 120 volt load such as:

- Coffee Pots
- Air Conditioners
- Lighting
- Ventilating Fans

Interior

Temporizador de cuenta regresiva

Manual de instrucciones y garantía

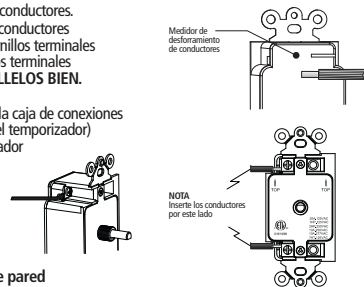
Fácil de instalar en una caja de conexiones estándar de 6 cm instalada verticalmente para sustituir un interruptor de pared unipolar de una vía. El temporizador automáticamente apaga luces, ventiladores, acondicionadores de aire, además de otras cargas, luego de un período de temporización preconfigurado.

PRECAUCIÓN: El temporizador no debe utilizarse en aplicaciones que requieran una temporización precisa, donde la temporización inexacta pueda tener consecuencias peligrosas (por ejemplo, lámparas solares, saunas, etc.).

INSTALACIÓN:

Dependiendo del temporizador de cuenta regresiva que haya adquirido, podría necesitar una placa de pared de control único o control múltiple con una abertura basculante o decorativa, ilustraciones B o C. Si el temporizador incluye una placa de pared (modelos que terminan con la letra "S"), ilustración A.

1. Por razones de seguridad, cerciórese de desconectar la alimentación eléctrica en el interruptor automático o el panel de fusibles durante la instalación.
2. Retire la placa de pared y desconecte el interruptor de la caja de conexiones instalada verticalmente.
3. Desforre 1.27 cm del extremo de los conductores.
4. Inserte el extremo desforrado de los conductores debajo de la placa de presión de los tornillos terminales en el costado del temporizador (tornillos terminales incluidos en la bolsa plástica). **ATORNILLELOS BIEN. Use SÓLO conductores de COBRE.**
5. Inserte el temporizador cableado en la caja de conexiones con **TOP** (indicado en la parte frontal del temporizador) en la posición correcta. Fije el temporizador a la caja de conexiones con los dos tornillos largos incluidos.



Para modelos que incluyen placa de pared

6. Deslice la placa del cuadrante sobre la extensión roscada con la marca **OFF** de la placa del cuadrante en la parte superior según se indica en la parte frontal del temporizador (ilustración A).
7. Fije bien la placa del cuadrante al temporizador con la tuerca estampada incluida (ilustración A).